



Rapport d'activités



2019

codef

Coordination et Défense des
Services Sociaux et Culturels

asbl





Siège social

CODEF ASBL

Rue de la Station, 25F

4670 Blegny

Téléphone : 04/362 52 25

Mail : codef@codef.be

Sites : www.codef.be - [Formations](#) - [Facebook](#) - [LinkedIn](#)



SOMMAIRE

L'ÉDITO	4
LA CODEF EN QUELQUES MOTS	5
L'ADMINISTRATION GÉNÉRALE	6
- Gouvernance	6
- Assemblée Générale	7
- Conseil d'Administration	7
- Nouveaux statuts et Règlement d'Ordre Intérieur	8
L'ÉQUIPE	9
- Formation continue de l'équipe	10
LES MEMBRES	12
- Profil des membres	12
- Evolution des affiliations	12
- Secteurs d'activités	13
- Situation géographique	14
- Emplois	15
LE PÔLE PATRONAL	16
- Représentativité intersectorielle	16
- Groupes de travail thématiques	16
- Mandats	17
- Accord du non-marchand 2018-2020	17
- Réforme APE	18
- Interpellations politiques	18
- Représentativité sectorielle	19
LE PÔLE CONSEILS ET EXPERTISES GÉNÉRALES	23
LE PÔLE COMMUNICATION	24
LE PÔLE FORMATIONS	25
LE PÔLE ADMINISTRATIF	28
LE PÔLE PARTENARIATS	28
LE MEMORANDUM 2019 DE LA CODEF	30
LES PERSPECTIVES 2020	32
LA LISTE DES MEMBRES 2019	35



L'ÉDITO

Quelle année 2019 ! Nous avons connu de grands moments de négociation et de concertation, de grands moments d'allégresse et de réussite mais aussi d'incompréhension et de déception, des périodes intensives et certaines plus calmes ...

Nous avons tenu bon malgré les tempêtes. Nous ne nous sommes jamais écartés de notre ligne de conduite, celle qui fait de nous la seule fédération patronale à soutenir et à représenter toutes les associations quel(s) que soi(en)t leur(s) secteur(s), et ce, qu'elles soient petites ou grandes, subventionnées ou non, reconnues ou pas.

L'équipe de la CODEF peut donc se prévaloir d'un bilan positif que traduit ce rapport : 58 nouveaux membres en plus ont rejoint la CODEF avec 254 travailleurs. 48 formations et groupes de travail ont été organisés à destination de nos membres. Les Accords du non-marchand ont été signés pour la première fois par notre fédération. Le service juridique s'est agrandi de plus de 2 ETP pendant plusieurs mois. Un nouveau site a vu le jour ainsi qu'un répertoire des membres. Plusieurs enquêtes ont été réalisées auprès de nos affiliés, ce qui nous permet de mieux les défendre et les représenter. Les visites de nos membres sur le terrain se sont intensifiées. La Fédération a consolidé sa position de représentante dans le secteur. Mais surtout, elle a pu aider, soutenir et accompagner ses membres tout au long de cette année.

Les réussites de l'année 2019 ne doivent pas nous distraire de tout ce qui nous reste à faire pour être encore plus performants. Nos perspectives pour 2020 tracent les grandes lignes de ce chemin dont les maître-mots sont : soutien, aide, accompagnement, professionnalisation et représentativité avec et pour nos membres, partenaires et collaborateurs.

Je tiens à ouvrir ce rapport par des remerciements :

Merci aux 430 membres qui font confiance à la CODEF et qui, nous l'espérons, doivent voir l'impact positif de nos actions ;

Merci aux membres de l'équipe pour leur disponibilité, leurs compétences et leur conviction à porter les valeurs de la Fédération ;

Merci aux membres du Conseil d'Administration qui guident la Fédération dans ses objectifs et ses priorités ;

Merci à nos partenaires avec lesquels nous construisons des projets pour améliorer nos services ;

Merci à nos confédérations avec lesquelles nous construisons des positions communes pour mieux défendre et représenter nos membres ;

Merci aux administrations et cabinets avec lesquels nous entretenons des relations permettant de réels échanges qui peuvent mener à de vrais changements.

Vous découvrirez, dans les prochaines pages, le travail réalisé en 2019.

Bonne lecture !

Henri Rousseau
Président de la CODEF



LA CODEF EN QUELQUES MOTS

La CODEF (Coordination et Défense des Services Sociaux et Culturels) est une fédération patronale multisectorielle, pluraliste et indépendante reconnue comme organisation représentative des employeurs du secteur non-marchand, dit secteur à profit social.

Elle existe depuis 2002 et représente 430 ASBL en Wallonie et à Bruxelles qui emploient près de 3500 travailleurs dans de multiples secteurs. Elle fédère de très petites, petites et moyennes associations dont la mission est d'assurer des services d'intérêt général et/ou indispensables à la collectivité.

Elle est également une des 5 fédérations SAFA (Service d'Aide aux Familles et aux Aînés) pour le secteur de l'aide à domicile.

La CODEF a pour objet de représenter et de défendre les intérêts de ses membres qui interagissent avec les différents acteurs locaux, régionaux, communautaires et fédéraux. Pour ce faire, elle siège dans diverses instances et divers lieux de consultation et de concertation. Elle est membre de plusieurs confédérations sur tout le territoire de la Fédération Wallonie-Bruxelles (UNIPSO, BRUXEO et UNISOC).

La CODEF organise un soutien et des services divers pour ses membres, l'objectif étant d'accompagner et de soutenir les associations dans leur gestion journalière.

La CODEF organise l'échange de réflexions, établit un réseau d'entraide. Par ses actions, la CODEF est une alternative à l'isolement de beaucoup d'associations.

Les valeurs de la CODEF

La CODEF soutient et promeut un modèle social **équitable** qui garantit **l'accessibilité et la qualité des services rendus** par ses membres aux citoyens.

La CODEF soutient et promeut **des emplois de qualité** au sein de ses structures et une volonté de **professionnaliser** toujours plus le cadre structurel des services.

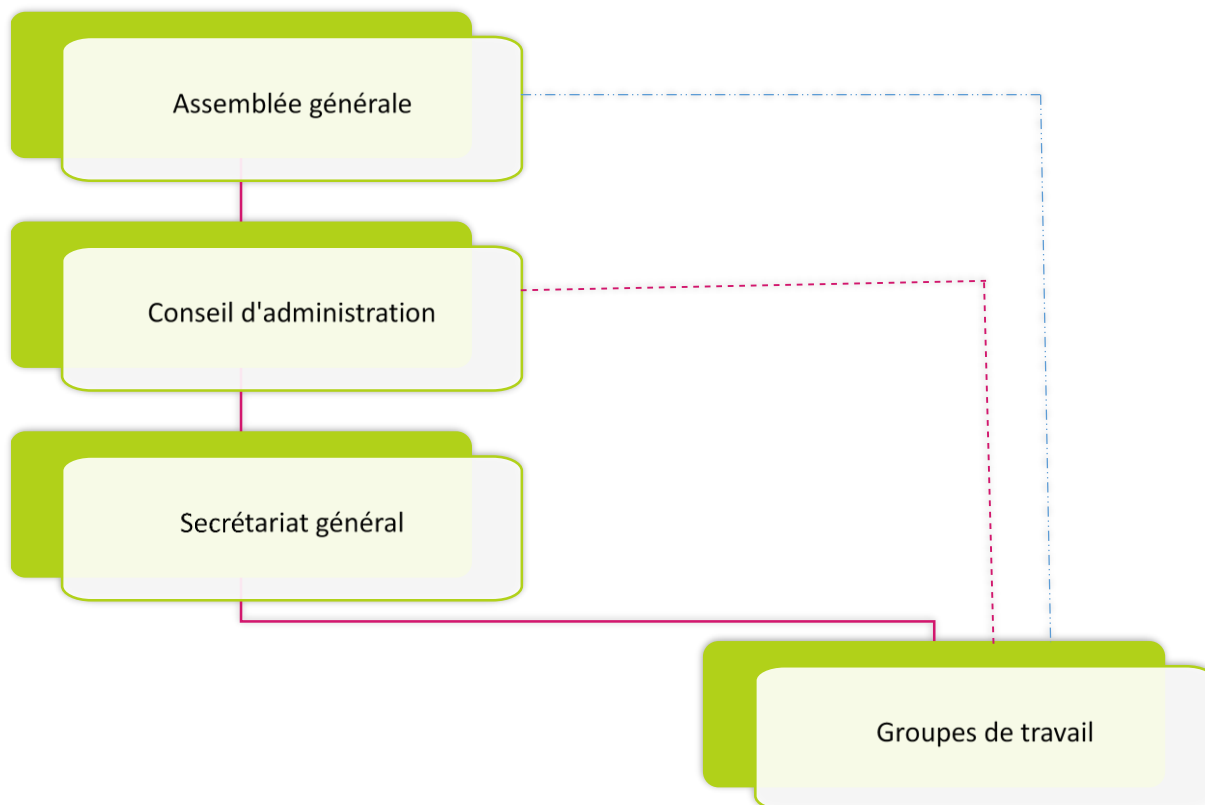
La CODEF soutient et promeut **l'autonomie et l'indépendance** des associations.

La CODEF soutient et **promeut le libre choix des bénéficiaires et des citoyens** à accéder aux services de leur choix.

La CODEF soutient et promeut les associations dans leurs **initiatives citoyennes**, leurs actions portant le **changement**, leur **expression démocratique**.

L'ADMINISTRATION GÉNÉRALE

La CODEF, c'est ...



Gouvernance

Pour construire ses positions et réaliser ses missions de représentation et de représentativité, de défense, d'accompagnement et de soutien, la CODEF s'assure d'interagir avec ses membres. En effet, la CODEF fait appel à toute leur expertise de terrain. Elle informe ses membres et les consulte pour construire une vision du secteur non-marchand et défendre ses positions au travers des instances (Conseil d'Administration et Assemblée Générale), des groupes de travail et d'information, des consultations écrites, des enquêtes, etc. C'est dans ces différents lieux que la fédération donne forme aux orientations et visions stratégiques.

En 2019, **2 Assemblées Générales**, **10 Conseils d'Administration**, plusieurs groupes de travail et séances d'information (réforme du code des sociétés et des associations, réforme APE, ...), ont permis de construire collectivement les positions de la CODEF mais aussi de faire émerger des problématiques dont les membres souhaitent que la fédération s'empare.

C'est dans ce cadre que la fédération joue tout son rôle d'organisation patronale/de fédération. En effet, la CODEF n'hésite pas à faire connaître auprès des pouvoirs politiques les positions et revendications des membres au travers de notes, d'interpellations, voire de rencontres au sein des cabinets et des administrations.



Assemblée Générale

L'Assemblée Générale est composée d'un représentant par association membre de la CODEF.

Deux Assemblées Générales ont eu lieu en 2019 :

- ✿ Une AG ordinaire, le 24 juin 2019 à Herstal ;
- ✿ Une AG financière, le 16 décembre 2019 à Namur.

Lors de l'AG du 24 juin 2019, les nouveaux statuts de la CODEF ont été présentés et approuvés. Les comptes 2018 et le budget ajusté 2019 ont été présentés.

Lors de l'AG du 16 décembre 2019, le nouveau règlement d'ordre intérieur (ROI) de la CODEF a été présenté et voté à l'unanimité. Le budget 2020 a été présenté et voté à l'unanimité.

Les Assemblées Générales sont l'occasion de réunir les membres pour des raisons de bonne gouvernance et de respect de la loi mais aussi pour prendre de la distance et de la hauteur par rapport à la gestion de l'ASBL. Dès lors, la CODEF a organisé une conférence à chaque Assemblée Générale.

Les thématiques ont été choisies en fonction de l'actualité :

- 24/06/2019 : « Le dialogue social : le subir ou en être acteur » par Patrick Namotte (Facilitateur – Conciliateur - Médiateur agréé) ;
- 16/12/2019 : « Le Code des sociétés et des associations (CSA) : faillite ou PRJ pour les ASBL ? Comment réussir une Procédure de Réorganisation Judiciaire avec une ASBL ? » par Benoît Burnotte (juge consulaire au Tribunal l'Entreprise de Liège).

Conseil d'Administration

Le Conseil d'Administration se réunit très régulièrement, le troisième lundi du mois. Les membres du Conseil d'Administration sont au service de la fédération et de ses membres totalement bénévolement. Aucun défraiement n'est accordé aux administrateurs.

Le 24 juin 2019, le Conseil d'Administration a été renouvelé lors de l'Assemblée Générale et est désormais composé de 12 administrateurs :

- ✿ Arc Services ASBL - Henri Rousseau (président),
- ✿ Vaphis ASBL - Ghislain Weickmans (vice-président),
- ✿ La Ferme des enfants ASBL - Richard Manfroy (vice-président),
- ✿ ACG ASBL - Jean-Marie Smets (trésorier),
- ✿ Mitra ASBL - Damien Koeune (administrateur - soutien au trésorier),
- ✿ SPAL ASBL - Anne-Sophie Vandermeer (secrétaire),
- ✿ Chaudfontaine Santé - Bernadette Burquel (administratrice),
- ✿ ACLE ASBL - Geneviève Delhasse (administratrice),
- ✿ Récré du cœur ASBL - Jacques Lhoest (administrateur),
- ✿ Centre de Santé de Visé ASBL - Frédéric Horsch (administrateur),
- ✿ CAE ASBL - Miroye Kizamie (administratrice).



Nouveaux statuts et Règlement d'Ordre Intérieur

La CODEF s'est dotée de nouveaux statuts lors de l'Assemblée Générale du 14 janvier 2019. Ceux-ci reflètent davantage ce que la CODEF est devenue en plus de 17 ans. Les statuts de 2002, date de la création de la CODEF, étaient devenus obsolètes et ne répondaient plus réellement au but et objet de la Fédération. Toutefois, les instances de la CODEF (Conseil d'Administration et Assemblée Générale) ont veillé à ce que « l'ADN » et les VALEURS de la CODEF soient préservés.

Le Règlement d'Ordre Intérieur (ROI) de la CODEF a été voté le 16 décembre 2019 lors de l'Assemblée Générale. Celui-ci a pour but de compléter les statuts et, d'autre part, d'encadrer les relations entre la CODEF et ses membres, de même que le fonctionnement des différentes instances.

Le ROI de la CODEF rappelle aussi ce qu'elle entend par « **bonne gouvernance** » pour elle ainsi que pour ses membres et décrit plus précisément les valeurs de la Fédération. Il instaure également de bonnes pratiques de gestion et de fonctionnements démocratiques en interne comme en externe, et ce, pour mieux atteindre ses objectifs.

Le processus de mise en place a été long. Tout d'abord, il a fallu approuver les nouveaux statuts de la CODEF lors de l'Assemblée Générale du 14 janvier 2019. Par la suite, un groupe de travail composé de membres du Conseil d'Administration et de l'équipe (juristes et coordination de la CODEF) s'est rencontré à de nombreuses reprises afin de présenter une version définitive au Conseil d'Administration. Cette dernière version a été approuvée par le CA le 17 juin 2019. Lors de l'Assemblée Générale du 24 juin 2019, celle-ci a été informée qu'un ROI était en test jusqu'en décembre 2019 et il a finalement été présenté aux votes lors de l'AG du 16 décembre 2019 qui l'a adopté à l'unanimité.

Points abordés dans le ROI :

- ✿ Les valeurs de la CODEF et de ses membres
- ✿ Le but et les activités de la fédération CODEF
- ✿ Les membres (procédure d'affiliation, l'engagement des membres vis-à-vis de la fédération CODEF, la qualité de membre, les données, la confidentialité)
- ✿ L'Assemblée Générale (composition, fonctionnement, rôle)
- ✿ Le Conseil d'Administration (généralités : mandats, obligations, la composition, les fonctions des administrateurs, le fonctionnement, les procurations, l'évaluation de son action)
- ✿ La consultation des membres et les groupes de travail
- ✿ La cotisation (mode de calcul et modalités de paiement)
- ✿ Les dispositions diverses (respect du ROI et modifications)





L'ÉQUIPE



COORDINATION ET REPRÉSENTATIVITÉ

Rose Marie Arredondas

Coordinatrice générale (100%) / APE

ACCOMPAGNEMENT ET SERVICE JURIDIQUE

Sophie Ortega (jusqu'au 31 août 2019)

Justine Flossy (depuis le 15 avril 2019)

Gulcan Bayram (depuis le 1^{er} juillet 2019)

Conseillères juridiques (100%) / APE

COMMUNICATION ET FORMATIONS

Emilie Maquet

Conseillère en formation (50%) / APE

Assistante de projet (50%) / APE

SUPPORT ET SERVICES

Nicole Counen

Charlène Delarge

Elisa Jadoul (en remplacement de Charlène Delarge pendant 3 mois)

Responsables administratives (50%) / APE

L'équipe se réunit au minimum 1 fois tous les 15 jours. Elle organise également des mises au vert 1 à 2 fois par an.

Formations continues de l'équipe

La CODEF investit dans la formation continue des membres de son personnel. En effet, la fédération met en place un processus d'apprentissage individuel permettant aux travailleurs d'acquérir et de développer des savoirs et des savoir-faire nécessaires à l'accomplissement de leurs missions. L'augmentation et l'amélioration des compétences des travailleurs s'inscrivent dans une logique de services aux membres.



NOM	FONCTION	THEME	MODE DE FORMATION (Extra-Intra-Interne)	DUREE
ARREDONDAS Rose Marie	Coordinatrice	Aide aux personnes : quels métiers pour demain	EXTRA - CESE Wallonie	1 journée
ARREDONDAS Rose Marie	Coordinatrice	Quelles sont les conséquences des modifications législatives présentes et à venir pour la responsabilité des administrateurs et comment bien les assurer ?	EXTRA - BTCE	1 soirée
ARREDONDAS Rose Marie	Coordinatrice	La réforme du droit des associations	EXTRA - UNIPSO	1 journée
MAQUET Emilie	Assistante de projet et conseillère en formation	Le volontariat : Un business rentable ?	EXTRA - Plateforme francophone du Volontariat	1 journée
ORTEGA Sophie	Juriste	Aide aux personnes : quels métiers pour demain	EXTRA - CESE Wallonie	1 journée
ORTEGA Sophie	Juriste	Actualités sociales	EXTRA - GROUPS	1/2 Journée
ORTEGA Sophie	Juriste	Quelles sont les conséquences des modifications législatives présentes et à venir pour la responsabilité des administrateurs et comment bien les assurer ?	EXTRA - BTCE	1 soirée
FLOSSY Justine	Juriste	Marchés publics	EXTRA - STEP CONSEIL	1 journée
FLOSSY Justine	Juriste	Nouveau cadre légal pour les associations	EXTRA - CESSOC	1/2 journée
FLOSSY Justine	Juriste	Code des Sociétés	EXTRA - SEMAFORMA	1/2 journée
FLOSSY Justine	Juriste	Code des Sociétés et des Associations	EXTRA - CESSOC	1 journée
FLOSSY Justine	Juriste	Registre UBO	INTRA	1/2 journée
FLOSSY Justine	Juriste	Réforme APE	INTRA	1/2 journée
FLOSSY Justine	Juriste	Prise de parole en public	INTRA	1/2 journée
FLOSSY Justine	Juriste	Règlement de travail	INTRA	1 journée
FLOSSY Justine	Juriste	Financement et subsides	INTRA	1 journée
FLOSSY Justine	Juriste	Travail associatif et volontariat	EXTRA - Académie du droit	1/2 journée
BAYRAM Gulcan	Juriste	Registre UBO	INTRA unisoc	1/2 journée
BAYRAM Gulcan	Juriste	Réforme APE	INTRA	1/2 journée
BAYRAM Gulcan	Juriste	Prise de parole en public	INTRA	1/2 journée
BAYRAM Gulcan	Juriste	Règlement de travail	INTRA	1/2 journée
BAYRAM Gulcan	Juriste	La réforme du droit des associations	EXTRA - UNIPSO	1 journée
BAYRAM Gulcan	Juriste	séance d'info CSA	unisoc	1/2 journée
BAYRAM Gulcan	Juriste	sexisme en entreprise	Bruxeo	1/2 journée
COUNEN Nicole	Employée administrative	Compatibilité : Evolution du plan comptable	Extra - Semaforma	1/2 journée
COUNEN Nicole	Employée administrative	ACCESS	EXTRA - Formapef - Henalux	5 journées
COUNEN Nicole	Employée administrative	La comptabilité analytique : cela fonctionne comment ? Intérêt ? Optimiser l'utilisation des données comptables	EXTRA - Semaforma	1/2 journée



Remarque :

Dans le cadre de la mise en place de l'Assurance autonomie¹, chaque fédération SAFA a dû désigner un représentant pour suivre la formation Belrai Screener². Ces représentants ont participé à une formation intensive de 5 jours ainsi qu'à 4 demi-journées de supervision.

Les formations sont dispensées par des formateurs du Service Public Fédéral (SPF) Santé Publique, Sécurité de la Chaîne Alimentaire et Environnement.

Ces formations ont été suivies par Rose Marie Arredondas, coordinatrice générale de la CODEF.

L'objectif du cabinet des affaires sociales en charge de la mise en place de l'Assurance autonomie visait à donner aux services de l'aide à domicile la possibilité de pouvoir faire appel à un référent au sein de chaque fédération, et ce, en cas de difficultés d'interprétation des items de l'outil.



¹ Le projet d'instauration de l'Assurance autonomie n'a pas été renouvelé dans la DPR de la nouvelle majorité.

² « BelRAI permet une évaluation globale des besoins physiques, cognitifs, psychologiques et sociaux d'une personne.

Les prestataires de soins recueillent des données d'une manière standardisée et structurée qui peuvent ensuite servir à élaborer un plan de soins de haute qualité pour tous ceux qui ont besoin de soins (complexes).

Les données sont enregistrées électroniquement par les professionnels de soins. Une plateforme en ligne gratuite BelRAI est proposée à cet effet.

BelRAI est donc un outil permettant aux professionnels de soins et aux organisations de soins de surveiller les besoins et le fonctionnement des personnes vulnérables ou en situation de soins complexes.

Les instruments d'évaluation BelRAI sont basés sur des instruments scientifiquement validés d'interRAI. Les instruments interRAI fournissent également des algorithmes validés qui, à partir des informations collectées, effectuent des calculs concernant le fonctionnement de la personne, ses risques pour sa santé, ses forces et ses faiblesses. Les algorithmes indiquent également les points d'attention de la personne et permettent au professionnel de soins d'établir un plan de soins de qualité.

Toutes les données sont stockées dans la base de données centrale BelRAI, afin qu'elles puissent être partagées avec tous les professionnels de soins concernés. » <https://www.belrai.org/fr>

Moniteur : [http://www.ejustice.just.fgov.be/cgi/article_body.pl?language=fr&c\(...\)](http://www.ejustice.just.fgov.be/cgi/article_body.pl?language=fr&c(...))



LES MEMBRES

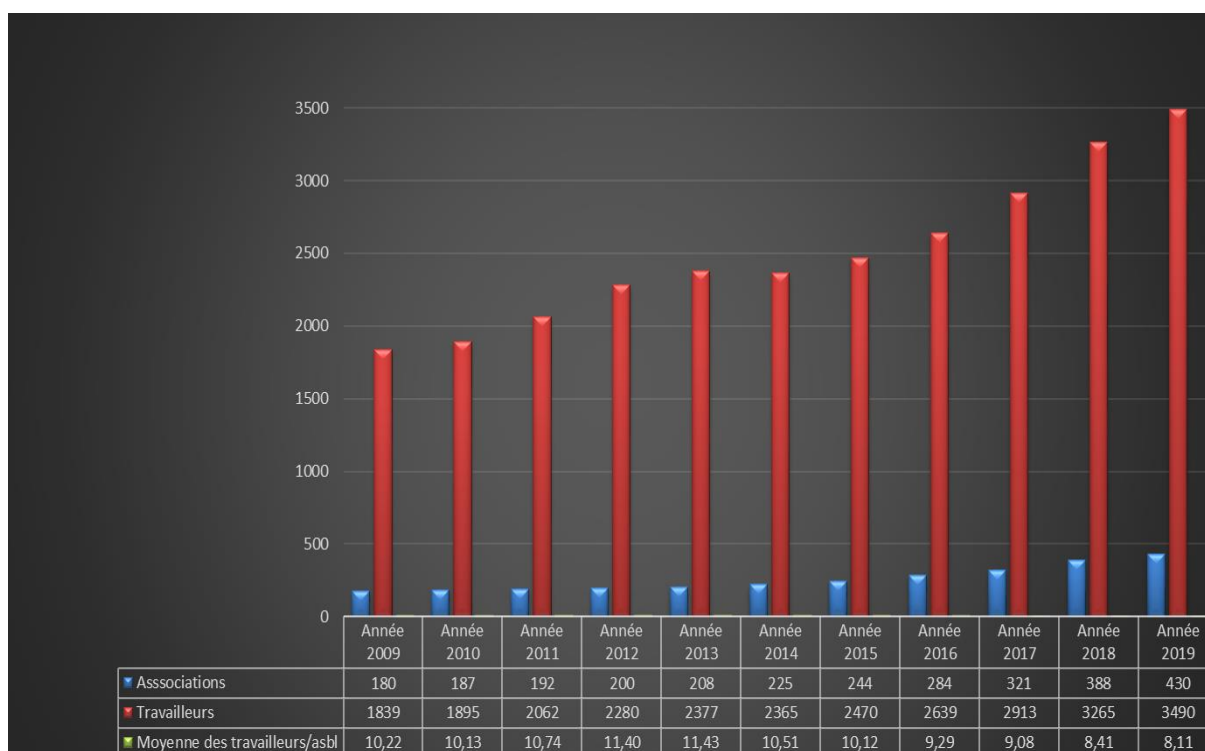
Profil des membres

La CODEF fédère des ASBL, des fédérations et des coordinations de multiples secteurs d'activités présentes partout en Wallonie et à Bruxelles.

La majorité des associations affiliées à la CODEF sont catégorisées de la manière suivante :

- ⊗ Non agréées et non subventionnées par les politiques fonctionnelles ;
- ⊗ Agréées par les politiques fonctionnelles et non subventionnées ;
- ⊗ Agréées et partiellement subventionnées par les politiques fonctionnelles ;
- ⊗ Agréées et subventionnées par les politiques fonctionnelles.

Evolution des affiliations



2019 est encore une année d'évolution pour la CODEF, aussi bien en nombre d'affiliation d'ASBL qu'en nombre de travailleurs. Toutefois, la moyenne de travailleurs par associations est en constante diminution depuis 2014 (voir la liste des nouveaux membres en annexe).

Lors de l'Assemblée Générale du 16 décembre 2019, cette dernière a voté à l'unanimité l'exclusion de 13 membres pour non-paiement de la cotisation (voir la liste en annexe).

7 ASBL ont demandé leur désaffiliation pour dissolution, cession d'activité et fusion. 1 seule a demandé sa désaffiliation par manque d'intérêt à être fédérée (voir la liste en annexe).



Secteurs d'activités

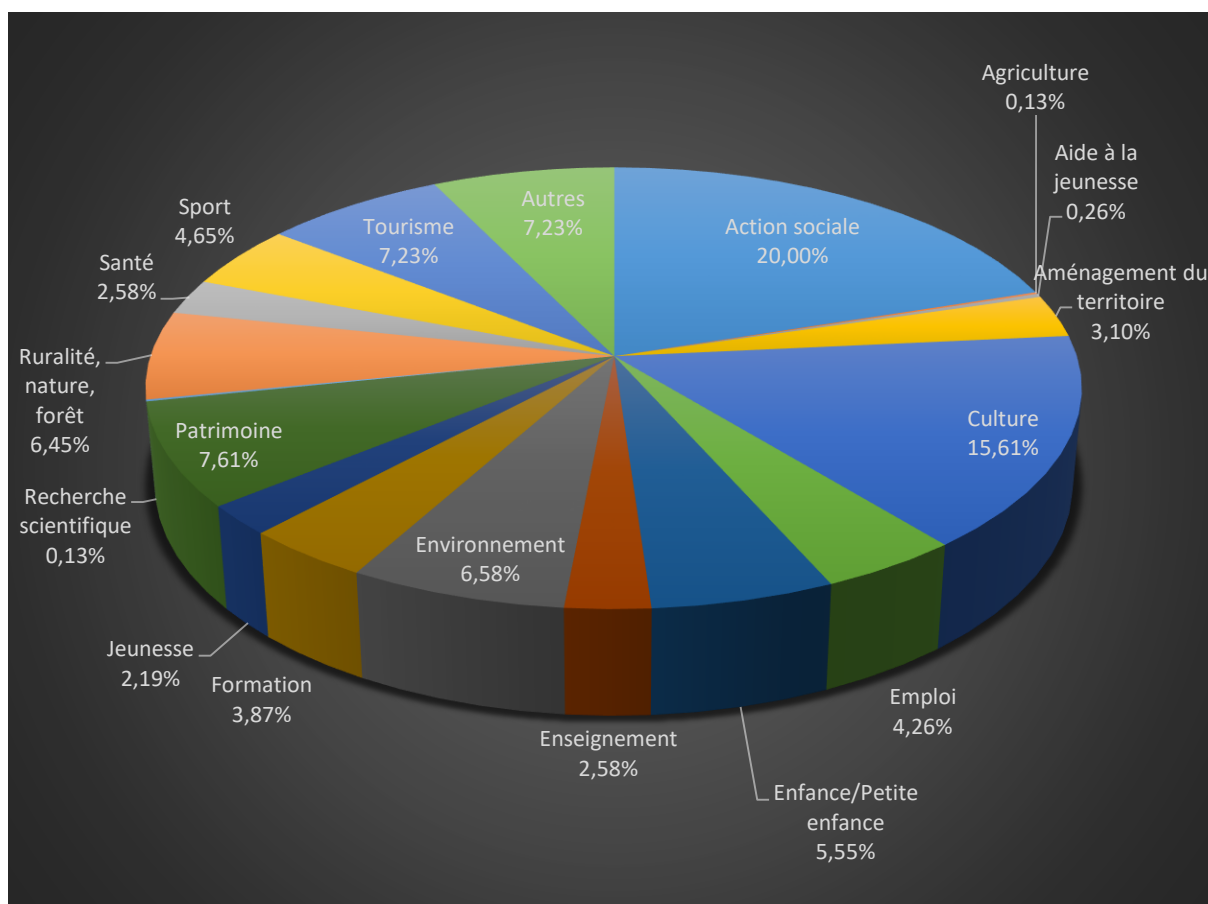
Un grand nombre d'associations fédérées à la CODEF cumulent plusieurs activités simultanément. Il n'est pas rare de constater que ces dernières développent des activités agréées et des activités non agréées par les politiques fonctionnelles.

En 2019, 187 associations (43,48 %) sur 430 déclarent n'avoir aucun agrément ni reconnaissance des pouvoirs publics. Ce pourcentage n'est cependant pas représentatif quant à leur financement. De fait, ces associations sont généralement financées par des aides à l'emploi (APE) ainsi que par des financements facultatifs.

Sur les 430 associations fédérées en 2019, 18 secteurs y sont représentés : action sociale, agriculture, aide à la jeunesse, aménagement du territoire, culture, emploi, enfance, enseignement, environnement, formation, jeunesse, patrimoine, petite enfance, recherche scientifique, ruralité/ nature/forêt, santé, sport, tourisme.

En moyenne 2 activités sont développées au sein des associations membres :

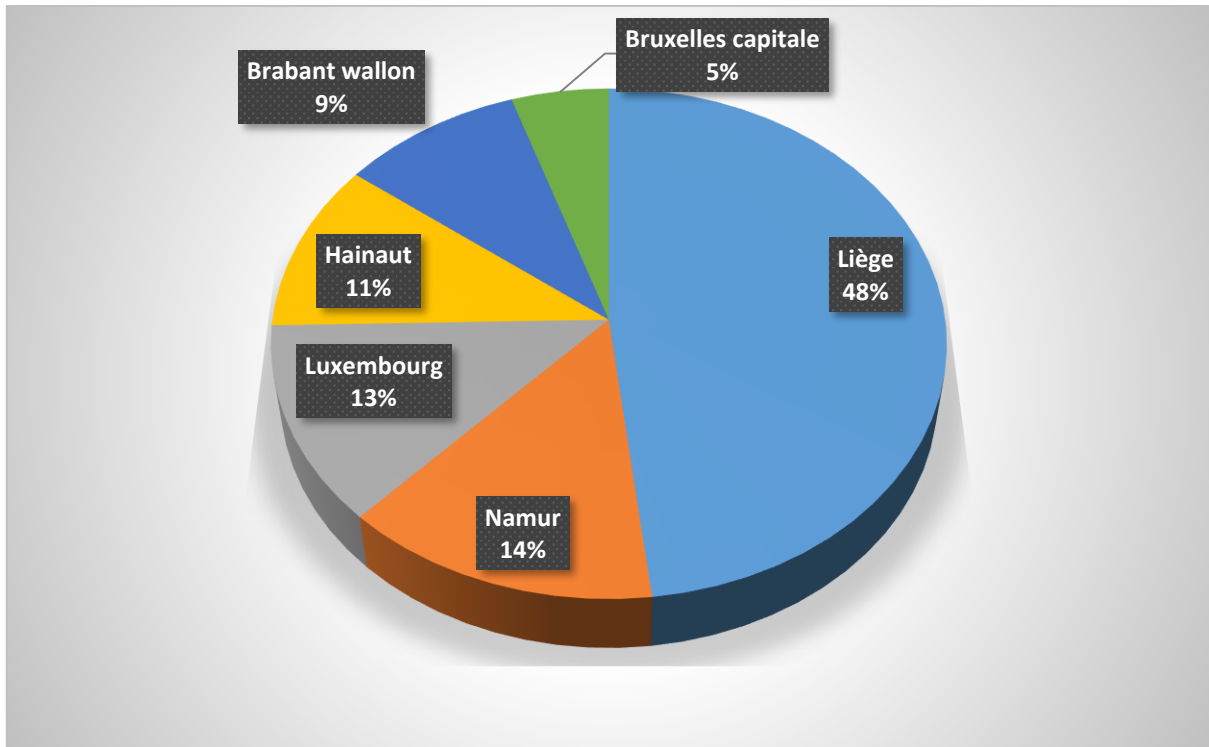
Secteurs	ASBL
Action sociale	155
Agriculture	1
Aide à la jeunesse	2
Aménagement du territoire	24
Culture	121
Emploi	33
Enfance/Petite enfance	43
Enseignement	20
Environnement	51
Formation	30
Jeunesse	17
Patrimoine	59
Recherche scientifique	1
Ruralité, nature, forêt	50
Santé	20
Sport	36
Tourisme	56
Autres	56



Situation géographique

La CODEF fédère de nombreuses associations sur tout le territoire wallon et quelques structures sur Bruxelles-Capitale. Historiquement, c'est dans la province de Liège que le nombre d'associations est le plus nombreux. Cela s'explique par le fait que la fédération ait été créée par des associations liégeoises et que son siège social y est toujours présent. Cependant, en 2019, on constate que le nombre de nouvelles affiliations s'équilibre par province, et ce, même si les associations liégeoises restent celles qui s'affilient le plus à la CODEF.

Province	ASBL
Liège	207
Namur	60
Luxembourg	54
Hainaut	46
Brabant wallon	41
Bruxelles capitale	22

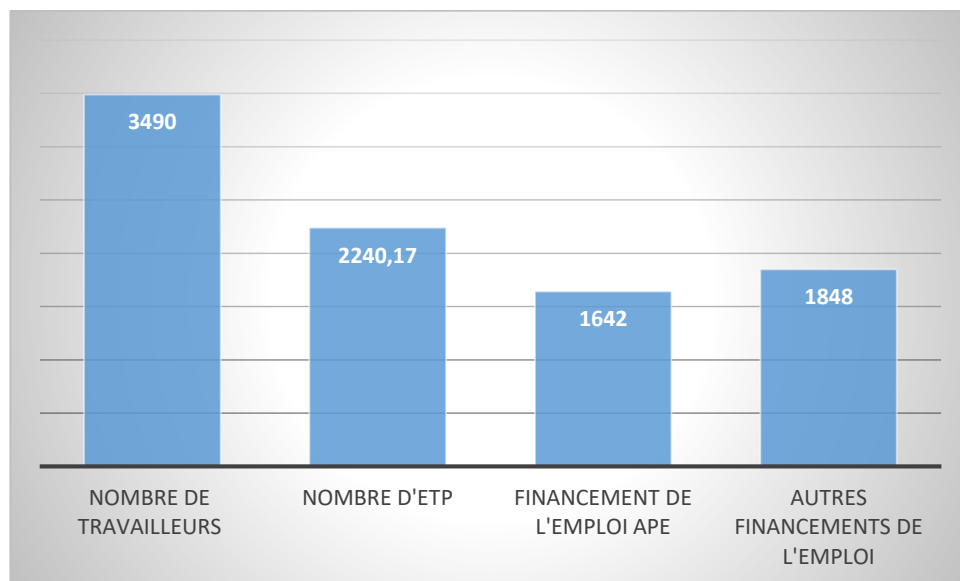


Emplois

64.18 % des emplois sont des emplois à temps plein.

47,08 % sont des emplois financés par la mesure APE.

52.92 % sont des emplois financés par d'autres financements (fonds propres ou sur base des agréments dans le cadre des politiques fonctionnelles).





LE PÔLE PATRONAL

Représentativité intersectorielle

En tant que fédération patronale, la CODEF a pour mission de représenter ses membres et de défendre leurs intérêts dans des dossiers importants pour leurs secteurs et leurs activités. La CODEF porte la voix de ses membres dans différents lieux de négociation, de concertation, de décision, et ce, en tous lieux où cela est nécessaire.

La CODEF participe très régulièrement à divers groupes de travail au sein de l'**UNIPSO** (Union des entreprises à profit social en Wallonie et en Fédération Wallonie-Bruxelles), de **BRUXEO** (Confédération des entreprises à profit social bruxelloises) et de l'**UNISOC** (Union des entreprises à profit social en Belgique). Ces groupes de travail sont composés de représentants des différentes fédérations qui en sont membres. Ils traitent des questions (dossiers) intersectorielles et permettent d'obtenir de nombreuses informations, de réaliser des analyses et de construire des positions communes.



Groupes de travail thématiques

	Thématiques	Nombre de réunions
UNIPSO		
GT Emfor	Réforme APE	5
GT Accord du non-marchand	Négociations entre fédérations et mise en œuvre des accords avec les administrations et les cabinets	4
UNISOC		
GT Droit social	Matières traitées : Code des sociétés et des associations, loi Jobsdeal, loi sur le volontariat, travail associatif, registre UBO, article 39ter de la loi relative aux contrats de travail, élections sociales, vacances annuelles, salaire minimum, mobilité, DPO, aidants proches,...	9



GT commis- sion pari- taire 337	Préparation des négociations des Conventions Collectives de Travail : CCT déplacements professionnels, CTT entre le domicile et le lieu de travail, CCT délégation syndicale, CTT temps de travail, ...	3
BRUXEO		
GT Emploi	Analyse de l'Accord du non-marchand, examens de la Déclaration de politique générale, échanges liés aux compétences emploi et formation,...	4

Mandats

UNIPSO	1 mandat au Conseil d'Administration (Rose Marie Arredondas) 2 mandats à l'Assemblée Générale (Rose Marie Arredondas et Ghislain Weickmans)	En cours (6 réunions en 2019) En cours (2 réunions en 2019)
UNIPSO	1 mandat à la Chambre emploi formation – Liège en qualité de membre suppléant (Damien Koeune)	En cours (prise de fonction fin 2019)
UNISOC	1 mandat à l'Assemblée Générale (Rose Marie Arredondas)	En cours (renouvellement du mandat en 2019) – (1 réunion en 2019)
BRUXEO	1 mandat à l'Assemblée Générale (Rose Marie Arredondas)	En cours (1 réunion en 2019)

Accords du non-marchand 2018-2020

Le 2 mai 2019, le Gouvernement wallon et les partenaires sociaux signaient les accords, et ce, après de longs mois de négociations avec le Gouvernement wallon mais aussi entre fédérations constituantes de l'UNIPSO. Ces travaux avaient déjà débuté en 2018.

Ces accords concernent les secteurs agréés et subventionnés par les politiques fonctionnelles wallonnes. Ils ont pour objectif de renforcer et de revaloriser les conditions de travail de ces travailleurs.

La CODEF signait pour la première fois l'accord pour le secteur privé à l'Elysette en tant que représentant du secteur de l'aide à domicile agréé et non agréé.





Réforme APE

La réforme APE a fait couler beaucoup d'encre en 2018 et 2019. Elle a été suspendue par le précédent Gouvernement wallon, et ce, à la veille du vote du décret.

La CODEF s'est beaucoup investie dans ce dossier, essentiellement pour défendre les emplois des services non agréés qui ne rentreraient pas dans les politiques fonctionnelles et pour les postes poly-agrégés.

De nombreux contacts téléphoniques et courriers suivis de rencontres ont été opérés avec les deux cabinets en charge de ce dossier.

Interpellations politiques

Destinataires	Thématiques
Ministre Pierre-Yves Jeholet	Réforme APE et conséquences collatérales de la réforme au niveau du droit du travail
Ministre Alda Greoli	Réforme APE et conséquences collatérales de la réforme au niveau du droit du travail
Ministre Alda Greoli	Réponse au courrier de la ministre relatif à la compétence fonctionnelle dans le cadre de la réforme APE
Ministre Pierre-Yves Jeholet	Réponse au courrier du ministre relatif à la compétence fonctionnelle dans le cadre de la réforme APE
Ministre Pierre-Yves Jeholet	Demande d'affectation vers les compétences fonctionnelles de l'action sociale et de la culture dans le cadre de la réforme APE
Ministre Pierre-Yves Jeholet	Demande d'affectation vers les compétences fonctionnelles de l'action sociale et de la culture dans le cadre de la réforme APE
A tous les députés fédéraux	Dépôt des comptes annuels des petites ASBL dans le cadre du CSA
Ministre Christie Morreale	Demande de rencontre concernant la réforme APE annoncée dans la DPR et interpellation concernant les associations non agréées
Ministre Bénédicte Linard	Demande de rencontre concernant le secteur de l'enfance et la réforme Milac
Ministre Christie Morreale	Courrier et note d'explication – Situation et propositions pour les services APE de l'aide à domicile non agréés et non subventionnés.

Remarque :

Les interpellations ont fait l'objet de réunions avec les différents ministres et/ou leurs conseillers.



Représentativité sectorielle

Secteur de l'aide et soins à domicile

Depuis que la CODEF a été reconnue comme organisation représentative des employeurs (fédération patronale) en 2015 au sens de l'article 3 de la loi du 5 décembre 1968, cela a généré qu'elle peut représenter ses membres au niveau sectoriel en commission paritaire 318.01.



Toutefois, elle ne peut le faire qu'à la condition d'un accord préalable avec l'ensemble des organisations patronales siégeant dans les (Sous-)Commissions Paritaires. Dans ce cadre, un accord a été trouvé avec le secteur de l'aide à domicile. Cet accord lui a permis d'être reconnue par tous les partenaires sociaux, par l'AViQ et par le cabinet des affaires sociales au niveau sectoriel. Elle est donc la 5ème fédération des SAFA (Service d'Aide aux Familles et aux Aînés).

Cela implique notamment la participation obligatoire de la CODEF à différents groupes de travail et réunions de concertation avec le cabinet, l'AViQ, l'Interfédération (composée des 5 fédérations SAFA) et des syndicats. Cela signifie aussi que la CODEF doit organiser au minimum 4 formations en interne à destination du personnel d'encadrement des SAFA.

2019 a été une année très chargée dans ce secteur. En effet, le projet d'Assurance autonomie a demandé beaucoup d'investissement ainsi que la mise en place en commission paritaire des Accords du non-marchand. Cet état se concrétise par le nombre de réunions qui ont été organisées.

Fin 2019, la CODEF a introduit, auprès du SPF Emploi, Travail et Concertation sociale, sa candidature pour intégrer la nouvelle CP du secteur de l'aide à domicile qui devrait être créée dès que le nouveau Gouvernement fédéral sera constitué. Cette candidature fait suite à la parution au Moniteur Belge qui annonce la disparition de la CP 318.00 ainsi que des Sous CP 318.01/02.

Lieu	Interlocuteur(s)	Nombre de réunions
Commission paritaire 318.01	SPF emploi, travail et concertation sociale + Syndicats + Fédérations patronales du secteur (exceptionnellement avec le cabinet en charge du secteur)	11
Assurance autonomie	Cabinet de la Ministre des affaires sociales + Fédérations patronales du secteur + Syndicats + Mutuelles + AViQ	10
Comité d'accompagnement des formations SAFA + Belrai	Les 5 Fédérations privées et publiques SAFA + AViQ + Cabinet de la Ministre des affaires sociales	6



AsSAF (Association des services d'aide aux familles et aux aînés)	Les 5 fédérations privées et publiques de l'aide à domicile et leurs services	1
SFMQ (Service Francophone des Métiers et des Qualifications)	Forem + Syndicats + Fédérations patronales + Fédération Wallonie-Bruxelles	3
AViQ	AViQ + Cabinet de la Ministre des affaires sociales + Fédérations patronales	5
Interfédération du secteur de l'aide à domicile	Les 5 fédérations privées et publiques de l'aide à domicile	11

Secteur de l'enfance et de la petite enfance

Pour l'année 2019, la CODEF a vu sa demande de subvention facultative (soutien aux associations dont les activités relèvent de l'enfance et de la petite enfance) être acceptée par la Fédération Wallonie-Bruxelles.

Cette dernière a pour objectif de soutenir le secteur de l'enfance en permettant d'améliorer les services, les actions de soutien ainsi que la représentativité de ses membres.



La Fédération compte, parmi ses membres, 43 ASBL dont 18 relevant de la petite enfance l'activité est en lien avec ce secteur. À ce jour, ces ASBL réunissent près de 460 travailleurs.

Pour mener à bien ses missions, la CODEF a pris contact et visité ses membres. Ces rencontres ont eu pour but de mieux connaître les réalités et le vécu des services et de leur personnel, et ce, d'un point de vue organisationnel au regard des réglementations existantes.

En parallèle, une enquête a été réalisée auprès des membres. Celle-ci poursuivait plusieurs objectifs :

Porter au mieux les réalités et problématiques du secteur en différents lieux de concertation.

- 1) Dans le cadre de l'accueil de l'enfance et de la petite enfance, la Présidence de la Chambre des Métiers (ChaM), en concertation avec la direction du Service Francophone des Métiers et des Qualifications (SFMQ), a désigné la CODEF comme membre de la CoREF (Commission référentiel profil métier) pour le secteur de la « petite enfance ».
- 2) Dans le cadre des activités des ASBL culturelles ayant pour bénéficiaires des enfants, la CODEF a souhaité implémenter une campagne de sensibilisation auprès de la ministre en charge de l'enfance. La fédération souhaite mettre le focus sur la problématique du financement structurel des emplois et du fonctionnement de ces ASBL.



3) Dans le cadre de la réforme MILAC (Réforme des milieux d'accueil de la petite enfance – Décret voté début 2019 et mise en application dès 2020).

Suite à l'émoi qu'a suscité l'application de la réforme MILAC auprès du secteur, la CODEF a tenu à jouer son rôle d'organe de représentation permettant ainsi de faire entendre les difficultés mais aussi les points positifs auprès de la ministre en charge de la petite enfance.

Les résultats de l'enquête ont déjà trouvé toute leur utilité et pertinence notamment lors de la réunion en date du 11 décembre 2019 présidée par Madame Bénédicte Linard, Ministre de l'Enfance, en présence de tous les représentants du secteur de la petite enfance. En effet, ce premier contact était l'occasion, pour chacun, de mettre en évidence, à tout le moins en partie, les difficultés générées par l'application de certaines dispositions.

Secteur de l'intégration des personnes étrangères et d'origine étrangère (Initiative locale d'intégration agréées et appels à projets)



Durant l'année 2019, le secteur de l'intégration des personnes étrangères et d'origine étrangère a évolué en vue de s'organiser de manière plus structurée.

La CODEF a organisé des groupes de travail internes pour apprécier les positions des membres par rapport à sa candidature au Comité d'accompagnement. Les membres n'ont pas souhaité s'engager dans une telle démarche mais ont demandé à la CODEF d'aider le secteur à se structurer et à les représenter.

C'est pourquoi, dans le même temps, la CODEF a participé à 7 réunions de concertation avec de multiples intervenants tels que le cabinet des affaires sociales, des fédérations sectorielles, des fédérations patronales et certains centres régionaux d'intégration (CRI). A ces différentes occasions, il a été discuté des enjeux du secteur (représentation, accords du non-marchand, cadastre, ...), etc. Fin de l'année 2019, une note commune identifiant les priorités du secteur et résumant les propositions en vue d'améliorer la structuration du secteur a été élaborée et envoyée au nouveau cabinet de Madame la Ministre Christie Morreale.

Dans le cadre de l'Accord non-marchand wallon 2018-2020 et des mesures visant à soutenir la concertation sociale, la CODEF a signé une convention avec une autre fédération patronale en vue de permettre à ses membres agréés de bénéficier de formations sur la Réglementation Générale sur la Protection des Données (RGPD).

En interne, la CODEF a également procédé à la mise à jour de son cadastre. A ce jour, la fédération compte, parmi ses membres, 20 structures regroupant 17 appels à projets, 8 agréments et 1 subvention facultative.



Les Fonds



En 2019, la CODEF s'est investie de façon plus importante auprès des Fonds sociaux afin d'informer au mieux ses membres sur les possibilités de formation et d'emploi. Il existe plusieurs types de fonds dans le secteur non-marchand dont les principaux sont gérés par l'**APEF** (Association Paritaire pour l'Emploi et la Formation) et par le **FeBi** (Association des fonds sociaux fédéraux et bicommunautaires du secteur non-marchand) :

• Les Fonds de formation

Les missions générales de chaque Fonds de formation sont fixées par Convention Collective de Travail au sein de chaque Commission Paritaire. Ces missions concernent principalement la formation des personnes composant ce que l'on appelle les "groupes à risque".

Quatre Fonds sociaux de formation ont progressivement été instaurés et sont gérés par l'APEF pour déployer, de diverses manières, le soutien à la formation continuée des travailleurs du secteur non-marchand : SCP 319.02 - ISAJH, SCP 329.02 - 4S, CP 332 - MAE, CP 332 - ASSS.

Six autres Fonds sociaux de formation sont également gérés par le FeBi : CP 330 - Hôpitaux Privés, Secteur des Personnes Âgées, Autres Services de Santé, CP 319 - Établissements d'Éducation et d'Hébergement, CP 337 - Fonds Social Auxiliaire du Non-Marchand, FINSS - Fonds Intersectoriel des Services de Santé.

• Les Fonds Maribel Social

Les Fonds Maribel Social ont pour objectifs de créer des emplois supplémentaires, de diminuer la pénibilité du travail ainsi que d'améliorer la qualité des services. Sauf attribution particulière, ce sont des emplois à durée indéterminée.

Six Fonds Maribel Social sont coordonnés au sein de l'APEF : SCP 318.01 - Aides Familiales et les Aides Seniors, SCP 319.02 - Etablissements et Services d'éducation et d'hébergement (Maribel), SCP 327.02 - Entreprises de Travail Adapté subsidiées par la COCOF (ETA COCOF), SCP 329.02 - Secteur socioculturel et sportif, CP 332 - MAE, CP 332 - ASSS.

Sept Fonds Maribel Social sont coordonnés au sein du FeBi : CP 330 - Hôpitaux Privés, Secteur des Personnes Âgées, Soins Infirmiers à Domicile, Centres de Revalidation, Autres Services de Santé, CP 319 - Établissements d'Éducation et d'Hébergement, CP 329.03 - Socioculturel.

Si la CODEF relaie depuis de nombreuses années les informations concernant les formations et le Maribel Social auprès de ses membres, elle a rencontré le FeBi le 5 septembre 2019 concernant le Fonds Social Auxiliaire du Non-Marchand (CP 337) en vue d'une plus grande collaboration. Elle a également participé au Comité de pilotage « Agressivité - Burn-out » que le FeBi a organisé le 10 décembre 2019.

La CODEF a aussi travaillé avec Competentia (organisme de gestion des compétences de l'APEF et du FeBi) en proposant un atelier participatif à ses membres sur la thématique de la motivation du personnel le 30 avril 2019.



La CODEF a également interpellé le Fonds Maribel Social dans le cadre de l'appel à candidature 2019 pour le secteur du socioculturel et sportif (CP329.02). En effet, la fédération a considéré que les critères d'attribution des postes et l'information aux membres n'étaient suffisamment transparente. Elle a donc demandé à pouvoir obtenir plus de clarté à l'avenir !



LE PÔLE CONSEILS ET EXPERTISES GÉNÉRALES

La CODEF, forte de son expertise acquise au fil des années, accompagne ses membres et les soutient dans leurs démarches. Elle leur prodigue notamment :

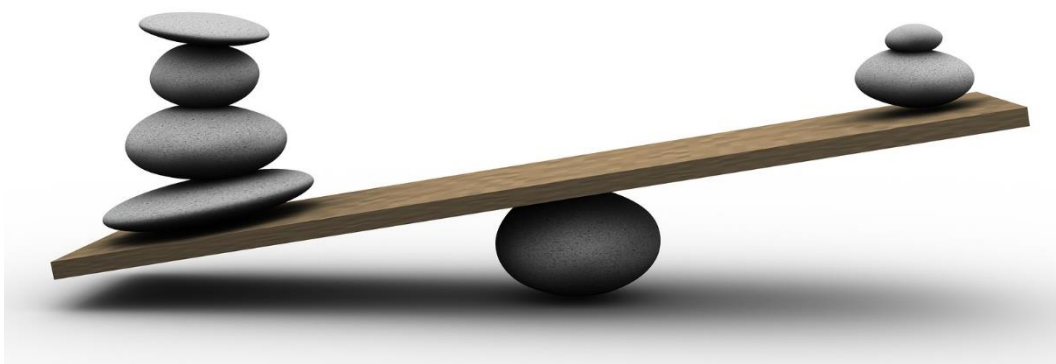
- Des conseils en gestion des ressources humaines : description de fonctions, sélections et recrutements, évaluation du personnel, etc. ;
- Des conseils en gestion administrative : aides à l'emploi, commissions paritaires, contrat de travail, connaissance de la législation du travail, etc. ;
- Un soutien et un suivi des dossiers d'agrément et de subventionnement au niveau des cabinets et des administrations ;
- Des conseils en matière de bien-être, de protection et de prévention au travail ;
- Des conseils en matière de bonne gouvernance ;
- L'accompagnement des membres dans le cadre de rencontres entre les administrations et les cabinets ministériels.

La CODEF propose à ses membres un véritable service juridique composé de 2 conseillères juridiques qui leur prodiguent des conseils en termes de gestion de la structure juridique (conception, modification et respect des statuts, connaissance et respect de la législation, règlement de travail, règlement d'ordre intérieur, ...).

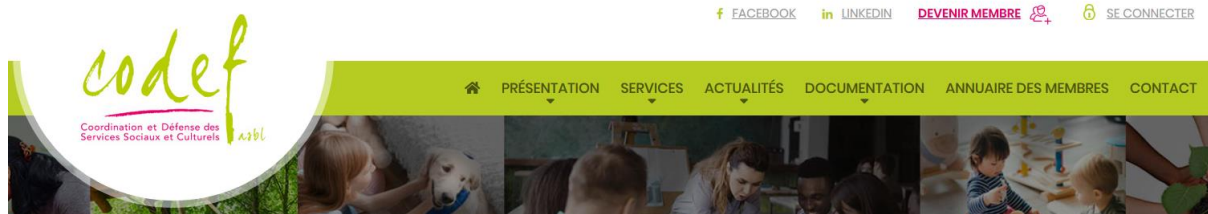
Le service offre un soutien et une aide à la compréhension des législations, voire des procédures et conditions d'agrément et/ou d'appels à projets ainsi qu'une aide à la rédaction des dossiers (évaluation du degré de pertinence des dossiers).

Nombre d'entretiens individuels en 2019 : **26 associations membres rencontrées** en entretien individuel dont certaines vues plusieurs fois.

Nombre de demandes pour le traitement de dossiers divers/questions et qui ont fait l'objet d'un ou plusieurs suivis en 2019 : **493**



LE PÔLE COMMUNICATION



La CODEF possède un **site internet** : www.codef.be rappelant les missions et services de la Fédération ainsi que la procédure d'affiliation. Cela permet également aux membres d'avoir un accès direct à toutes les informations nécessaires au bon fonctionnement de leur structure dans leur gestion journalière, en complément des mails d'information qui sont envoyés régulièrement. Un espace réservé exclusivement aux membres leur donne accès à la documentation et aux outils conçus par l'équipe en fonction des besoins et attentes.

Sur ce site, chaque visiteur a accès à l'**annuaire des membres** de la CODEF, consultable via le lien : <https://www.codef.be/annuaire-des-membres/>, qui les répertorie par secteur d'activités et par province. Une simple recherche permet d'accéder à la fiche informative de l'association mettant en avant ses missions et ses activités ainsi que les coordonnées de contact et un lien vers leur site internet.



NOM

LOCALISATION

SECTEUR D'ACTIVITÉS



S'y retrouvent, parmi les actualités, les « **CODEF Info** », newsletter de la CODEF, diffusé aux membres ainsi qu'à toute personne qui en fait la demande. Chaque mois, cette newsletter plonge le lecteur au cœur de l'actualité législative et sociale sous l'angle du secteur non-marchand.

En complément du CODEF Info, la « **VIGIE** » reprend une liste de liens utiles afin de tenir nos membres informés de toutes les actualités fédérales, les actualités au niveau des entités fédérées et les actualités sectorielles et intersectorielles : Législation, loi, décrets, ordonnances, travaux parlementaires, conventions collectives de travail par commission paritaire.



La CODEF est aussi présente sur les réseaux sociaux via sa page « **Facebook** », <https://www.facebook.com/Codef-474624169234630/> (essentiellement conçue pour toucher les bénéficiaires des membres) et sa page « **LinkedIn** »,



<https://www.linkedin.com/in/codef-ASBL-74192483/> (essentiellement pour le réseautage).



LE PÔLE FORMATIONS

La CODEF organise des formations spécifiques pour les cadres, dirigeants, administrateurs, volontaires de ses associations membres en mettant l'accent sur les particularités liées au secteur non-marchand. Ces formations répondent au souci de la CODEF de professionnaliser ses membres tout en tenant compte de leurs besoins et de leurs réalités mais aussi en fonction de l'évolution sociale, économique et politique. Il s'agit d'une volonté de développer des comportements positifs des cadres vis-à-vis de leurs travailleurs et de leurs bénéficiaires. Les formations sont également ouvertes aux ASBL non-membres.

L'organisation et le suivi administratif de ces formations nécessitant une gestion importante, la CODEF a un site dédié exclusivement aux formations afin de les rendre plus visibles et de faciliter les démarches d'inscription : <https://codef.events.idloom.com/Formations2019>.

Nombre total d'heures de formation en 2019 : **124 heures**

Nombre total de participants en 2019 : **256 participants**

Formations à destination des directions et administrateurs d'ASBL proposées en 2019 :

CODEF - FORMATIONS 2019				
Date	Horaire	Intitulé	Formateur	Lieu
29-01-19	9H-17H	RGPD	Bertrand Franck - Avocat et Jérôme Kindermans - Trixhio	Namur (Centre Humanescence)
21-02-19	9H-16H30	Législation des ASBL (statuts, AG, CA, délégué à la gestion journalière, ...)	Loic Bodson - Boutique de Gestion	Namur (Boutique de Gestion)
28-02-19	9H-13H	Missions du SEPP/Obligations des employeurs et parcours de réintégration des travailleurs	CESI	Liège (CESI)
18-03-19	9H30-12H30	GT Actualités juridiques et politiques	Rose Marie et Sophie - CODEF	Blegny (CODEF)
28-03-19	9H30-12H30	Réforme du code des sociétés et des associations	Michel Davagle	Namur (Centre Humanescence)
04-04-19	9H-16H	Créer et gérer la page Facebook de mon ASBL	Pauline Gazotti - Inforef	Liège (Auberge Simenon)
25-04-19	9H-16H30	Marchés publics	Ariane Debor - STEP Conseil	Liège (Step entreprendre)
30-04-19	9H30-16H	Atelier participatif : Augmenter la motivation du personnel	François Xavier Lefèbvre -Competentia	Liège (Auberge Simenon)
09-05-19	9H-16H30	Gestion d'équipe	Carine Deville - flexiHR	Blégny (CODEF)
21-05-19	9H30-12H30	GT Actualités juridiques et politiques	Rose Marie et Sophie - CODEF	Namur (Group S)



28-05-19	9H30-12H30	Législation sociale (Fin du contrat de travail)	Sophie Binamé - Group S	Namur (Group S)
06-06-19	9H30-12H	Volontariat : toute la législation encadrant les volontaires	Ariane Close - Plateforme francophone du volontariat	Liège (Group S)
18-06-19	9H-16H30	Evaluer pour évoluer	Carine Deville - flexiHR	Namur (Centre Humanescence)
20-06-19	18H30-21H	Réforme du code des sociétés et des associations	Sophie Ortega - CODEF	Blegny (CODEF)
25-06-19	9H-16H30	Gestion de projet	Sophie Lampsos - STICS	Namur (Centre Humanescence)
24-09-19	9H-16H30	Elaborer un budget (+ lien avec réforme APE)	Christelle Bernard - Boutique de Gestion	Namur (Boutique de Gestion)
01-10-19	9H30-12H30	GT Actualités juridiques et politiques	Rose Marie et Sophie - CODEF	Blegny (CODEF)
08-10-19	9H30-12H	Réforme APE	Frédéric Clerbaux - UNIPSO	Namur (Group S)
17-10-19	9H30-12H	Réforme APE	Frédéric Clerbaux - UNIPSO	Liège (Group S)
24-10-19	9H-16H30	Prise de parole en public	Alan Kyndt - AK Consult	Namur (Centre Humanescence)
07-11-19	9H30-12H30	Législation sociale (Règlement de travail)	Sophie Binamé - Group S	Liège (Group S)
14-11-19	9H30-16H	Atelier participatif : Initiation à l'intelligence collective	Bertrand Willems	Blegny (CODEF)
21-11-19	9H-16H30	Financement et subsides	Stéphanie Dubuisson - STEP Conseil	Liège (Step entreprendre)
03-12-19	9H-16H30	Gestion du temps	Pierre Nicolaï - STEP Conseil	Namur (Centre Humanescence)
12-12-19	9H-13H	Missions de l'inspection du BET et obligations des employeurs (analyse des risques, plans d'action, ...)	CESI	Namur (CESI)

Par ailleurs, l'année 2019 a été animée par la réforme du Code des sociétés et des associations (CSA), ce qui a engendré bon nombre d'interrogations au sein des organes de gestion de nos membres. De ce fait, certains d'entre eux se sont regroupés afin de faire appel à la CODEF pour qu'elle dispense la formation sur le CSA au plus près de leurs structures. Sophie Ortega et ensuite Justine Flossy, conseillères juridiques de la CODEF, ont dès lors proposé leur formation dans différentes régions :

- Le 26 avril 2019 à Tintigny (Province du Luxembourg),
- Le 20 juin 2019 à Blegny (Province de Liège),
- Le 9 décembre 2019 à Saint-Servais (Province de Namur).

Ces formations délocalisées ont rencontré un vif succès.



En parallèle des formations généralistes, la CODEF, en tant que fédération SAFA (Services d'Aide aux Familles et aux Aînés), organise également des formations spécifiques à destination du personnel d'encadrement SAFA pour lesquelles elle reçoit une subvention de l'AViQ. Elle organise aussi des formations pour les aides familiales des SAFA à la demande des services qui ont sollicité la CODEF (organisation de plusieurs GT) et qui les financent eux-mêmes.

CODEF Formations 2019 - Personnel d'encadrement SAFA				
Date	Horaire	Intitulé	Formateur	Lieu
07-03-19	9H30 - 16H	Problématiques liées à la vieillesse dans le cadre de l'aide à domicile	Nathalie de Wouters - ReSanté-vous	Namur (Centre Humanescence)
16-05-19	9H30 - 12H30	Tout savoir sur l'assurance autonomie	Rose Marie Arredondas et Sophie Ortega - CODEF	Namur (Centre Humanescence)
03-10-19	9H30 - 16H	Mener l'entretien d'évaluation des aides familiales	Carine Deville - flexiHR	Namur (Group S)
26-11-19	9H30 - 12H30	La réintégration des travailleurs après une incapacité de longue durée	Mensura	Namur (Group S)

CODEF Formations 2019 - Aides familiales SAFA, aides ménagères sociales et gardes à domicile				
Date	Horaire	Intitulé	Formateur	Lieu
21-03-19	9H30 - 16H	Sensibilisation aux premiers secours en intégrant les spécificités des bénéficiaires	Pierre-Jean Sanders - Croix-Rouge de Belgique	Namur (Centre Humanescence)
26-03-19	9H30 - 16H	Sensibilisation aux premiers secours en intégrant les spécificités des bénéficiaires	Christophe Dhoker - Croix-Rouge de Belgique	Blegny (CODEF)
14-05-19	9H30 - 16H	Diététique : Les besoins alimentaires des personnes âgées	Hélène Lejeune - UPDLF	Namur (Centre Humanescence)
23-05-19	9H30 - 16H	Diététique : Les besoins alimentaires des personnes âgées	Aurélie Lintermans - UPDLF	Blegny (CODEF)
13-06-19	9H30 - 16H	Le cadre déontologique et éthique lorsque l'on exerce le métier d'aide familiale	Frédéric Delvigne	Blegny (CODEF)
26-06-19	9H30 - 16H	Le cadre déontologique et éthique lorsque l'on exerce le métier d'aide familiale	Frédéric Delvigne	Namur (Centre Humanescence)
10-10-19	9H30 - 16H	Alzheimer : Connaitre les différentes phases et savoir comment réagir	Amandine Kodeck - ReSanté-Vous	Blegny (CODEF)
15-10-19	9H30 - 16H	Alzheimer : Connaitre les différentes phases et savoir comment réagir	Amandine Kodeck - ReSanté-Vous	Namur (Centre Humanescence)
28-11-19	9H30 - 16H	Communication avec les bénéficiaires	Frédéric Delvigne	Namur (Centre Humanescence)
05-12-19	9H30 - 16H	Communication avec les bénéficiaires	Frédéric Delvigne	Blegny (CODEF)



LE PÔLE ADMINISTRATIF

Affiliation et suivi des membres

Afin de permettre, notamment aux très petites, petites et moyennes associations, qu'elles soient agréées ou non, subventionnées ou non, d'être représentées et défendues par une fédération aux côtés de ceux qui, aujourd'hui déjà, bénéficient des services et informations primordiales à la gestion de leur structure, la CODEF ne demande, en 2019, qu'une cotisation de 25€/an par ASBL + 20€/an par travailleur. Chaque demande d'affiliation est traitée avec la plus grande attention et dans les meilleurs délais.

Une fois affiliée, les données des associations sont traitées dans le respect du RGPD et chaque structure a la possibilité d'y apporter des modifications. La CODEF est également régulièrement amenée à demander des informations supplémentaires à ses membres afin de constituer des cadastres en vue de défendre au mieux leurs intérêts et de cibler les actions à mener.



LE PÔLE PARTENARIATS

Conventions cadres et marchés publics

La CODEF a conclu diverses conventions cadres avec un **secrétariat social** (Group S), un **service externe de prévention et protection au travail** (CESI) et un **service de reclassement professionnel/outplacement** (SelectHR) pour permettre à l'ensemble de ses membres, sans contrainte ni obligation, d'obtenir une tarification considérablement avantageuse.

Quelques chiffres permettant d'évaluer les économies réalisées par les membres :

- ☼ 322 ASBL membres sont affiliées au Group S dont 3022 travailleurs :
 - * Cotisation mensuelle fixe par ASBL : 327 280,8 € (84,70 € TVAC x 322 ASBL x 12 mois) – gratuit si membre de la CODEF
 - => Total des gains par an pour les membres CODEF : **327 280,8 €**
 - * Cotisation mensuelle fixe par travailleur : 1 437 867,6 € (36,6 € TVAC x 3022 travailleurs x 13 mois) – membre CODEF : 505 610,82 € (12,87 € TVAC x 3022 travailleurs x 13 mois)
 - => Total des gains par an pour les membres CODEF : **932 256,78 €**

Total des gains par an pour les membres CODEF : 1 259 537,58 €

- ☼ 158 ASBL membres sont affiliées au CESI /SEPP :
 - * Cotisation annuelle de 175 € x 158 ASBL = 27 650 € - gratuit si membre de la CODEF
 - => Total des gains par an pour les membres CODEF : 27 650 €

Total des gains par an pour les membres CODEF : 27 650 €



En parallèle, la CODEF a réalisé un vaste **marché public en assurances** à destination de ses membres. La centrale de marchés en assurances permet aux membres qui y ont adhéré de réaliser des économies d'échelle non-négligeables et de façon durable (sur 5 ans) tout en ayant une couverture étendue de leurs assurances. Cela leur permet d'utiliser les moyens dégagés directement pour le maintien et le développement de leurs activités.

Cette centrale de marchés dispense également l'association de l'obligation d'organiser elle-même une procédure de passation complexe de marché public et offre donc un gain de temps en évitant les formalités de recherche et de négociation.

Quelques chiffres permettant d'évaluer les économies réalisées par les membres :

🌱 113 ASBL membres adhérentes de la Centrale de marché :

Total des gains par an pour les membres CODEF : 263 842,57 €



N.B. : Toutes les informations au sujet des partenariats et marchés publics de la CODEF se retrouvent sur le site de la CODEF, accès réservé exclusivement aux membres.



LE MEMORANDUM 2019 DE LA CODEF



Elections 2019
MEMORANDUM



En vue des élections qui ont eu lieu en mai 2019, la CODEF, en tant que fédération multisectorielle pluraliste représentant plus de 400 associations du secteur à profit social en Wallonie et à Bruxelles, a souhaité réunir ses membres autour de **8 groupes de travail sectoriels et un dernier transversal** afin de poser une série de constats et de recommandations issus des situations complexes que ces associations rencontrent chaque jour sur le terrain.

Ces groupes de travail se sont déroulés entre le 15 janvier 2019 et le 15 février 2019.

Fruit d'un travail collaboratif, le Mémorandum de la CODEF se veut donc constructif et porteur de solutions. Il se décline autour de 5 grands enjeux desquels découlent notamment les recommandations suivantes :

1. Des services de qualité et accessibles à tous

Le bénéficiaire de chaque service doit être au cœur des préoccupations. Chaque décision politique doit veiller à tenir compte des bénéficiaires, de leur bien-être, de leur liberté de choix et de leurs moyens financiers.

2. Le financement de l'emploi

Le budget du dispositif APE doit impérativement rester dans le secteur non-marchand, y compris dans ses sous-secteurs, pour le maintien des emplois et du fonctionnement des services concernés, en veillant à un refinancement à hauteur des besoins.

3. La simplification administrative

Il est nécessaire d'uniformiser les formalités administratives et les formulaires imposés aux associations dans le cadre d'agrément et/ou de subventions et qui sont actuellement différentes pour chaque niveau de pouvoir et chaque secteur.

4. La marchandisation du secteur associatif

Il est essentiel pour préserver le secteur associatif, les services rendus à la population et les emplois, que les décideurs politiques veillent activement à soutenir le secteur non-marchand dans sa spécificité, et dès lors, placer l'intérêt général et collectif au centre de leurs politiques, et ce, à long terme.

5. Le financement du dialogue social

Afin de maintenir le dialogue social, il est indispensable de reconnaître et de soutenir financièrement toutes les fédérations patronales et sectorielles.

Le Mémorandum a été envoyé à tous les Ministres (anciens et nouveaux), Présidents de parti, Centres d'études des partis ainsi qu'à tous les nouveaux députés du Parlement de Wallonie, du Parlement de la Région de Bruxelles-Capitale et de Fédération Wallonie-Bruxelles élus en mai 2019.



LES PERSPECTIVES 2020

CONTINUITÉ

Maintien de la **représentativité** des associations et des secteurs auprès des acteurs de la concertation sociale et des pouvoirs publics pour ce qui concerne les dossiers « prioritaires » des nouveaux gouvernements dans le secteur à profit social, et ce, tant au niveau sectoriel qu'intersectoriel. Au niveau intersectoriel en Wallonie, la réforme APE sera la priorité pour l'année 2020.

Maintien des **services** de soutien aux associations :

- ✿ Des conseils en gestion des ressources humaines : description de fonctions, sélections et recrutements, évaluation du personnel, etc. ;
- ✿ Des conseils en gestion administrative : aides à l'emploi, commissions paritaires, contrat de travail, connaissance de la législation du travail, etc. ;
- ✿ Des conseils en termes de gestion de la structure juridique : forme juridique de l'association, respect des statuts et de la législation, règlement de travail, ... ;
- ✿ Un soutien et un suivi des dossiers d'agrément et de subventionnement au niveau des cabinets et des administrations ;
- ✿ Un soutien et une aide à la compréhension des législations, voire des procédures et conditions d'agrément et/ou d'appels à projets ainsi qu'une aide à la rédaction des dossiers (évaluation du degré de pertinence des dossiers) ;
- ✿ Des conseils en matière de bien-être, de protection et de prévention au travail ;
- ✿ Des conseils en matière de protection des données ;
- ✿ Des conseils en matière de bonne gouvernance ;
- ✿ Accompagnement des membres dans le cadre de rencontres entre les administrations et les cabinets ministériels (défense de dossiers de subventionnement, voire problématiques d'agrément) ;
- ✿ ...

Maintien des **partenariats** offrant des avantages substantiels aux membres (assurances, secrétariat social, médecine du travail, reclassement professionnel).

Un plan de **formations** ambitieux qui répond aux besoins exprimés par les membres suite aux consultations réalisées lors du deuxième semestre 2019.

DIGITALISATION (TRANSITION NUMÉRIQUE)

« Les innovations digitales peuvent contribuer à améliorer les processus internes et l'impact des activités des associations. Elles permettent d'interagir autrement avec le public et d'innover en matière d'offre et de services... » (Extrait Fondation Roi Baudouin : Les associations, minoritairement engagées dans la voie de la digitalisation).

Une enquête sera réalisée auprès des membres pour évaluer leur niveau de digitalisation. Cette enquête pourrait aboutir à des actions concrètes telles qu'une campagne de sensibilisation auprès des CA et des travailleurs : informer les membres du projet et résultats de l'enquête ; organiser un évènement sur l'accès aux nouvelles technologies, réfléchir à la création d'une plateforme collaborative.



SENSIBILISATION A L'ACCESSIBILITE DES PERSONNES A MOBILITE REDUITE (PMR)

L'accessibilité des Personnes à Mobilité Réduite (PMR) est un droit pour les bénéficiaires de nos services. Pourtant, l'intégration des PMR reste souvent difficile pour des raisons de méconnaissance des droits et des devoirs, un manque d'accessibilité de certains lieux ou des services.

La CODEF souhaite organiser une campagne de sensibilisation (formations, outils, communications, ...) auprès de ses membres pour permettre un meilleur accueil de ces personnes, et ce, pour qu'elles puissent participer en toute autonomie aux actions de nos membres.

SENSIBILISATION A L'ENVIRONNEMENT

La Wallonie a une « triple ambition, sociale, économique et environnementale, le nouveau Gouvernement l'assumera avec force et détermination. L'ensemble des politiques à mener au cours de la législature contribueront à faire de la Wallonie un modèle de développement durable au cœur de l'Europe. » (Extrait de la Déclaration de Politique Régionale)

« La Fédération Wallonie-Bruxelles contribuera à rendre chacun conscient de l'urgence climatique et de la nécessité d'une transition écologique. » (Extrait de la Déclaration de Politique Communautaire)

« Plus largement, les défis imposés par l'urgence climatique exigent des autorités politiques des réponses concrètes et collectives. Compte tenu des enjeux environnementaux et de santé publique auxquels nous sommes confrontés, les attentes sont légitimement importantes. Des mesures solidaires et des changements radicaux, qui s'inscrivent dans une réflexion à long terme, sont indispensables dans tous les secteurs et dans chaque domaine de compétence régional. » (Extrait de la Déclaration de Politique générale commune au Gouvernement de la Région de Bruxelles-Capitale et au Collège réuni de la Commission communautaire commune)

La CODEF veillera à introduire dans ses actions transversales une dimension environnementale : sensibilisation du personnel à l'environnement, mise en place d'actions concrètes au sein de la fédération.

Des outils de communication, de sensibilisation et des formations seront proposés aux membres via des démarches participatives. Des GT (groupes de travail) pourront être organisés autour de cette thématique.

INVESTIR DANS LA VISIBILITÉ DE NOS MISSIONS ET SERVICES

- ✿ **En interne** : Un vade-mecum relatif à l'affiliation des nouveaux membres sera rédigé.
- ✿ **En externe** : Une présentation du site internet et de son utilisation sera faite au travers d'un communiqué de presse. Un flyer (créé fin 2019) sera communiqué aux membres à cette occasion. Nous augmenterons l'activité régulière sur les réseaux sociaux et donnerons plus de visibilité à nos actions via des photos, des petits tournages, etc.



ENTRETIEN ET ETENDRE LE RÉSEAU D'INFLUENCE

- ☼ Rencontres et entretiens auprès des représentants des nouveaux gouvernements issus des élections de mai 2019.
- ☼ Continuer à développer le dialogue avec les diverses administrations.

MISE EN PRATIQUE ET EVALUATION DU ROI

Le Règlement d'Ordre Intérieur (ROI) viendra en complément des statuts de la CODEF. Il permettra d'informer les membres sur le fonctionnement de la structure et de ses instances, et ce, dans un souci de bonne gouvernance.

Voté par l'Assemblée Générale de décembre 2019, le ROI sera mis en pratique auprès des membres ainsi qu'en interne.

Le Conseil d'Administration veillera à mettre en place les modalités qui permettront son auto-évaluation tel que précisé dans le ROI.

RENFORCEMENT DES COMPÉTENCES DANS L'ÉQUIPE

Le Code des sociétés et des associations modifie substantiellement la place des ASBL dans notre modèle socio-économique... De nouveaux droits et devoirs leurs sont dès lors appliqués. La CODEF ne peut ignorer cette évolution et souhaite renforcer l'équipe par un profil axé sur l'économie et la gestion. Un Master en Sciences de Gestion pourrait, si le projet peut être financé par les pouvoirs publics, être engagé. Nous proposons donc d'introduire dans le renouvellement de nos subventions, le financement d'un Master en Sciences de Gestion à finalité spécialisée en entreprise sociale.

Ce profil pourrait ainsi non seulement répondre aux besoins comptables, fiscaux, recherches de subventions, etc. mais aussi apporter :

- ☼ Une capacité d'analyse : examiner et anticiper les enjeux de société, comprendre les diverses formes d'organisations économiques, leurs rôles et leurs spécificités et ainsi anticiper l'évolution du secteur ;
- ☼ Un bagage opérationnel : connaître l'environnement (économique, politique, juridique) dans lequel évoluent les entreprises sociales, apprendre les pratiques managériales adaptées aux entreprises sociales, maîtriser les outils qui leur sont propres ;
- ☼ Un apport dans la réflexion de projets d'entrepreneuriat social.

Ce profil devrait pouvoir accompagner les membres mais également prendre en charge des tâches et missions propres à la fédération dans les différentes matières citées ci-dessus.



LA LISTE DES MEMBRES 2019

Membres exclus à l'AG du 16/12/2019 pour non-paiement des cotisations suite à plusieurs rappels	
Carrefour Multiculturel de Libramont	Manufacture Théâtrale (La Manuf')
Comité Afro-Européen (CAE)	Reinhardstein
Ecole de Cheratte / Richelle / Visé	Restaurant du cœur - Entraide alimentaire
Eduquer et Soigner	Union Nationale des Agrobiologistes Belges
Eurogym	Urban Sport Concept
Football Club de Flénu	Women in Action
Jennevaux Rencontre	

Membres ayant demandé la désaffiliation en 2019	
Amercoeur Services	Dissolution
Ardoise (L') - Monnaie locale	Ne souhaite plus être affilié
Atelier de l'Ecole Buissonnière (ABE)	Cession d'activité
Bethleem	Cession d'activité
Centre Fléronnais d'Activités Culturelles	Dissolution
Heromnisports	Cession d'activité
Jument Blonde (La)	Faillite
Œuvres Paroissiales Notre-Dame de Licourt	Fusion

Nouveaux membres en 2019
Acteurs de l'Ombre
ADESA
ADL Lontzen - Plombières - Welkenraedt
Aidants proches
Aide Seniors
ALE de Modave
Amicale du Fort d'Aubin-Neufchâteau
Amis de Montaigle (Les)
ANDROID 34
Art-Culture-Mode et Spectacles
Association des Archivistes Francophones de Belgique - AAFB
Ateliers d'art de la Baraque (Les)
Ausonia
Bibliothèques Libre de Seneffe
Bulle - wasserette mobile



Carnaval de Tournai
Centre Culturel Ecrin d'Eghezée
Centre de gestion des écoles libres de l'entité de Visé - CÉGé Visé
Centre de Jeunes et de Quartier (CJQ) la Bicoque
Centre de Planning Familial Pluraliste - Luxembourg
Centre Medical de Neufchâteau
Chaînes de Services et d'Amitié C.S.A.
Club Bella Vita
Collège Notre-Dame au Cœur d'Or
Comité scolaire de l'école libre Saint-André
Contrat de Rivière Lesse
CPMS Libres BXL 1 & NO
CRAC'S - Centre Régional d'Action Culturelle de Sambreville
Créartitude
Develop-Sud
Ecole de la Paroisse Saint-Médard
ECOLE EOLE
Ecole Reine Astrid (cours professionnels et du soir)
Ecoles Sainte-Lutgarde
Enracinés
EPICERIE DU CŒUR DE MONS
FEMMES Prod
Foire Agricole de Battice-Herve (FABH)
Fronçais (ParTISANES)
Haras de la Vallée Saint-Pierre
Kaernunos
Living Together
Maison des jeunes Robert Beugnies
Maison du Tourisme Haute-Sûre Forêt d'Anlier en Ardenne
Maison'elle (La)
Musicness
Promemploi
Punch
Quatre Vents (Les)
Roseraie (La) - Espace Cré-Action
Roubaleûs (Les)
Service Entraide Migrants
Service social de la Batellerie et des Gens du Voyage
Simila
Soli-Dons
Troupe Sonore (Compagnie Son'Hors du Commun)
Une Seule Vie - Un Seul Corps
Union Royale La Louvière Centre (URLC)



Liste complète des associations membres de la CODEF en 2019

6Beaufort
Abbaye de Villers-la-Ville
Abbeyfield
ABCZAAM
Access-i
Accordages
Accueil Ayrifagne
Accueil et Vie en Région de Huy
ACG Liège
ACLE
ACR+
Acteurs de l'Ombre
Action Médias Jeunes
Action Sociale au Bernalmont
ACYRES
ADESA
Adesio - Bureau Diocésain de Liège
ADL Lontzen - Plombières - Welkenraedt
AEDE-EL (Association Européenne des Enseignants)
AIC Solidarité
Aidants proches
Aide et Nous
Aide Seniors
Al Vile Cinse - C.S.C.S.P.
ALE de Modave
ALEm de Clavier (Agence Locale pour l'Emploi)
ALEm de Huy (Agence Locale pour l'Emploi)
ALEm de Remicourt (Agence Locale pour l'Emploi)
ALEm d'Olne (Agence Locale pour l'Emploi)
ALEm d'Oreye (Agence Locale pour l'Emploi)
ALIFUCAM
Alternative (L')
AMGS (Association des Moniteurs de Gym Sportive)
Ami, entends-tu ?
Amicale du Fort d'Aubin-Neufchâteau

Amis de Montaigne (Les)
Amis du Château Feodal de Moha (Les)
Amitiés Belgique-Bukavu
Amusette
ANDROID 34
APDS (Aide aux Paroisses du Doyenné Soignies)
APEP du Centre (Aide et Prévention Enfants-Parents)
APPA (Assistance Personnalisée aux Personnes Agées)
ARBOR&SENS
ARC Liège (Action et Recherche Culturelles)
ARC Soumagne (Action et Recherche Culturelles)
ARC Verviers (Action et Recherche Culturelles)
Archéologie Andennaise
ARC-SAFA (Actions Régionales pour la Collectivité)
ARC-Services (Actions Régionales pour la Collectivité)
Arkitiss
Arlequin
Art-Culture-Mode et Spectacles
Assistance à l'Enfance (AE) - Parents Secours
Association des Archivistes Francophones de Belgique - AAFB
Association Internationale des Charités (AIC) (aisbl)
ASSPROPRO
Atelier (L') - Centre d'Expression et de Créativité (CEC)
Atelier de Colin
Atelier Guy Ness (AGN)
Ateliers d'art de la Baraque (Les)
Atingo
Au Pays de l'Attert
Au Petit Soleil
Ausonia



Autre clé ? (L')
AVJ Bertrix-Lux
Avouerie d'Anthignes
B.A.TITUDE
Bambinerie (La) (Halte accueil)
Banque Alimentaire du Pays de Charleroi et du Centre
Bâtissons notre Avenir
Bercail (Le)
Bibliothèque de Fleurus - La Bonne Source
Bibliothèque Publique Libre de Hesbaye
Bibliothèques Libre de Seneffe
Bibliothèques Publiques Libres de Visé (Bibli 2000)
Biolles, Loisirs et Culture
Boîte à couleurs (La) - Ferme du Monceau
Brabançonne (La)
Bull'dingue (La) - Centre d'expression et créativité (CEC)
BULLE - WASSERETTE MOBILE
Camera etc
Cap Migrants
CAPAL (Centre d'Action Pour l'Autisme en Province du Luxembourg)
Carnaval de Tournai
Carrefour Multiculturel de Libramont
Cathsize
CAWaB
CDM 2047 (Cour des Miracles 2047)
CEDEVIT
Cense Equi'Voc
Centre Culturel Arabe en Pays de Liège
Centre Culturel Arménien ARAKS
Centre Culturel Cercle Saint-Lambert
Centre Culturel de Braine-l'Alleud
Centre Culturel de Remicourt
Centre Culturel d'Herlaimont
Centre Culturel d'Ottignies / Louvain-la-Neuve
Centre Culturel Ecrin d'Eghezée
Centre d'Art Contemporain du Luxembourg Belge

Centre de gestion des écoles libres de l'entité de Visé - CÉGé Visé
Centre de Jeunes et de Quartier (CJQ) la Bi-coque
Centre de Jour Intégration - Epanouissement Liégeois (CEJIEL)
Centre de Jour Liégeois (CEJOLI)
Centre de Planning Familial Pluraliste - Luxembourg
Centre de Recherches archéologiques en Ardenne (CRAA) - Musée des Celtes
Centre de Santé de Visé
Centre d'Etudes et de Documentation Sociales (CEDS)
Centre Hervien d'Animation Culturelle (CHAC)
Centre Medical de Neufchâteau
Centre Multi Media Don Bosco
Centre Pélagie
Centre Régional de la Petite Enfance (CRPE)
Centre Spirituel Ignatien - La Pairelle
Centre Sportif de Wellin
Cercle Historique Terre de Durbuy
Cercle Saint-Léon
Cercle Sportif de Tir Dourois
C'est arrivé chez les Nutons
Chaînes de Services et d'Amitié C.S.A.
Charlemagn'rie
Château Mondron
Chaufontaine SAFA
Chaufontaine Santé
Chaufontaine Services
CID (Centre d'Insertion et de Développement)
CLEF (Centre Liégeois d'Enseignement et de Formation)
Club Bella Vita
Club des Entreprises des Hauts Sarts
Collections et Patrimoines
Collège Notre-Dame au Cœur d'Or
Comité Afro-Européen (CAE)
Comité scolaire de l'école libre Saint-André
Comité scolaire Saint-Jean Baptiste
Compagnie du Milieu du Monde



Compagnie du Murex
Compagnie Tempo d'Eole
Comptoir des Ressources Créatives
Contrat de Rivière Lesse
Contrat de Rivière Ourthe
Contrat de Rivière Sambre et Affluents (CRSA)
Contrat de Rivière Senne
Contre-Poing
Coordination Luxembourg Assuétudes - CLA
Cordée (La)
Corridor
CPMS Libres BXL 1 & NO
CRAC'S - Centre Régional d'Action Culturelle de Sambreville
Cré et Arts - Troupe Sonore
Créartitude
Crèche Sœurs Lucrèce et Louisa
CRIG - Centre de Recherche des Instituts Groupés de la Haute Ecole Libre Mosane
CRILUX (Centre Régional d'intégration de la Province du Luxembourg)
Cross Arts Promotion
Culture et Développement
Culture Liège
De Bouche à Oreille - Jeunesse (BAO-J)
De Bouche à Oreille (DBAO)
Develop-Sud
Diapason
Dimension Sport
Dixponibles
Domaine Clef de Vie
Domaine des Fawes
Don Bosco Jette (Internat)
Dyna-Livres
E.B.S.A. (East Belgian Shooting Association)
Ecole de Cheratte / Richelle / Visé
Ecole de Devoirs La Place
Ecole de la Paroisse Saint-Médard
Ecole des Devoirs Reine Astrid
ECOLE EOLE

Ecole Reine Astrid (cours professionnels et du soir)
Ecole Saint-Joseph de Blegny
Ecoles Sainte-Lutgarde
Ecomusée du Pays des Collines - La Hamaide Village Vivant
Eduquer et Soigner
Effort de Bonnelles
Ekikrok
EMEC (Ecole des Managers des Entreprises de la Construction)
Emploi Mode d'Emploi (EME)
Enfants de la Paix
Enracinés
Entraide et Services de Dalhem (ESD)
Entraide et Solidarité Protestantes (ESOP)
EPAC (Ecole de Peinture Ancienne et Contemporaine)
EPI (Ecole Paysanne Indépendante) / MAP-EPI
EPICERIE DU CŒUR DE MONS
Epicurien
Escalpade - Centre de jour à Louvain-la-Neuve
ESEM (Entraide et Solidarité en Entre-Sambre-et-Meuse)
ESOPE (Etudes et Services Opérationnels pour la Promotion de l'Emploi)
Espace JEM
Espoir
Eudaimonia
Eurogym
Eveil - ALE d'Anthisnes
F41
Fabrique d'Eglise Notre-Dame de Cheratte
Fabrique d'Eglise Notre-Dame du Mont Carmel
Fabrique d'Eglise Saint-Amand Jupille
Fabrique d'Eglise Saint-Martin
Fédération des Archéologues de Wallonie et de Bruxelles
Fédération des Parcs Naturels de Wallonie
Fédération Francophone de Gymnastique (FFG)



Fédération Interdiocésaine des Bibliothécaires et Bibliothèques Catholiques (FIBBC)
Félicitée
FEMMES Prod
Fer à cheval (Le)
Ferme des enfants (La) - Centre nature de Liège
Feux de la Saint-Jean (Les)
Flammes Essor (Les)
Fléron Services
Foire Agricole de Battice-Herve (FABH)
Foncaba
Football Club de Flénu
FORM@NAM
Fraternité de Tibériade
Fronaisons (ParTISANES)
Fun en Bulle
G.A.S. Interservice Ath
G.A.S. Interservice Rumes
Génération future (Château d'Oupeye)
Get Your Voice (GYV)
Goéland (Le)
Graine de(n)vie
Groupe d'Action Locale (GAL) - Ardenne Méridionale
Groupe d'Action Locale (GAL) - BM / Burdinale / Méhaigne
Groupe d'Action Locale (GAL) - Condroz Famenne
Groupe d'Action Locale (GAL) - Entre Sambre Et Meuse
Groupe d'Action Locale (GAL) - Jesuishesbignon
Groupe d'Action Locale (GAL) - Meuse@Campagnes
Groupe d'Action Locale (GAL) - Nov'Ardenne
Groupe d'Action Locale (GAL) - Pays de Herve
Groupe d'Action Locale (GAL) - Pays des 4 Bras
Groupe d'Action Locale (GAL) - Pays des Condruses
Groupe d'Ateliers de Recherche (GAR)

Groupe Epsilon
Handicap et Hébergement - Les Mirabelles
Haras de la Vallée Saint-Pierre
Haut Regard
Heart's Angels - Ambulance
Heberlie
Hippopassion
Hippotige
Hydragri Gembloux
Hypothèse
Iglyo aisbl
Imaginarium (L')
Impromptus Chorégraphiques
Improsetoi
Impros-J'Eux
Influences - Végétales
Infor Jeunes Namur
Inforef
Institut des Filles de Saint-Joseph
Institut Notre-Dame (IND) de Flénu (Je-mappes)
Inter Assistance Service
Inter Service Welkenraedt
Jardin Animé (Le)
Jennevaux Rencontre
Jouer Dehors !
Judo Neupré Wallonie
Kaernunos
Ki Voilà
Kidogos
Kodo Wallonie
Labo (Le)
Labytourisme
Langue, Culture et Vie
Liege Panthers
Ligue Handisport Francophone
Living Together
Luxul
Maison de la Culture de Tournai
Maison de la Laïcité - Humanisme et Raison
Maison de la Laïcité de Cerfontaine / Florenne / Phillipeville / Walcourt



Maison de la Laïcité de Frameries
Maison de la Poésie d'Amay
Maison des Jeunes de Wanze
Maison des jeunes Robert Beugnies
Maison du Cœur
Maison du Tourisme de la Forêt de Saint-Hubert
Maison du Tourisme Haute-Sûre Forêt d'Anlier en Ardenne
Maison Médicale Jumetoise (MMJ)
Maison'elle (La)
Mame Boket
Manufacture Théâtrale (La Manuf')
Marelle
Mère Joséphine
Meridian
Mimosa 3 Axes
Mission Interne Philadelphia
Mitra
Mobilis Assistance
Mons Métropole
Monty (Le)
Mouvement National Vie Libre
Musée de Wanne - Cercle Culturel
Musée des Transports en Commun du Pays de Liège
Musée du Marbre (SHRR MM)
Musica Luminis (Vox Luminis)
Musicness
Muzaiika
Natagriwal
Nature et Progrès
Neupré-Santé-Nandrin
New (Namur Europe Wallonie)
New Dance Attitude (NDA)
Oasis Familiale
Observatoire (L') - Revue
Oeuvres Paroissiales Couthuin-Héron-Burdinne
Oeuvres Paroissiales de Bois-de-Breux
Oeuvres Paroissiales de Saint-Martin
Oeuvres Paroissiales de Stembert

Oeuvres Paroissiales Saint-Amand de Jupille
Oeuvres Paroissiales Sainte-Julienne
Oeuvres Paroissiales Saint-Joseph / Saint-Léon
Oeuvres Paroissiales Saint-Lambert
Office du tourisme de la Commune de Plombières (OTCP)
Orée
ORIGIN'Loisirs
Parc Naturel de Gaume
Parc Naturel de la Vallée de l'Attert
Parc Naturel des Hautes Fagnes - Eifel
Parc Naturel des Sources
Parc Naturel du Pays des Collines - PNPC
Parc Naturel Haute Sûre Forêt d'Anlier
Pastorale du Plateau de Herve
Patrimoine de Godinne
Patrimoine Sainte-Walburge
Pays de Herve Futur
Perséides
Petit Bouh !
Pierreuses et Ailleurs - Casa Nicaragua
Pirouettes
Plain-Pied
Porte Ouverte - Liège Accueil
Porte Ouverte Visétoise
Potaufeu Théâtre
PREDICAN
Prévention et Aide à la Jeunesse (PAJ)
Procession du Car d'Or
Professionnels de l'Audiodescription Francophone (PAF)
PromAndenne
Promemploi
Promotion Culturelle et Sportive
Promotion de l'Emploi Schaerbeek
Promotion du Tourisme
PROTECT'eau
Punch
Qi Lin Qi Gong
Quatre Vents (Les)
Radio Equinoxe Namur



Recherche du Tao
Récré du cœur
Recup'Air
Reinhardstein
RELIANCE
Réseau des Consommateurs Responsables
Restaurant du cœur - Entraide alimentaire
RestO & Compagnie
Réussir à l'Ecole
RIVEO
Ronde Enfantine
Roseraie (La) - Espace Cré-Action
Roubaleûs (Les)
Royal Syndicat d'Initiative 3 Frontières
Royal Tennis Club de Welkenraedt
Rugby club de Soignies
Sainte-Walburge
Salésiennes de Don Bosco
Sanctuaire de Sainte-Julienne de Cornillon
SARAH - Formations
Sauf Erreur & Omission
Sauvegarde Familiale
Scène du Bocage
Seraing Athlétisme
Service d'aide sociale aux justiciables
Service Diocésain des Jeunes
Service Entraide Migrants
Service Pluraliste d'Accompagnement SAIHA
Service Social de Saint-Vincent de Paul
Service social de la Batellerie et des Gens du Voyage
Service Volontaire International - Solidarités Jeunesses Vietman
Simila
Soc. Royale Archéo-Historique de Visé
Soli-Dons
SOS Enfants Mons Borinage
SOS Enfants Namur
Source (La)
Sport pour tous en Centre Ardenne

Stations de Plein Air Liégeoises (SPAL)
Syndicat d'Initiative Bouillon
Syndicat d'Initiative Fraiture
Syndicat d'Initiative Sy / Logne / Vieuxville
SYNHERA
TA AWUN coopération
Tchicass
Teen Challenge Belgium
Télé Accueil Namur / Brabant Wallon
Télé Entraide
Télé service Flémalle
Télé service Liège
Télé service Seraing
Temps pour moi
Terrains d'Aventures Hodimont
Théâtre des Rues
Théâtre des Zygomars
Théâtre du Sursaut
Toboggan
Traille (La)
Troupe Sonore (Compagnie Son'Hors du Commun)
Une Seule Vie - Un Seul Corps
Union Hesbignonne
Union Nationale des Agrobiologistes Belges
Union Royale La Louvière Centre (URLC)
Unité Pastorale de Herve
Urban Sport Concept
Vache Aux Yeux Bleus
Vaphis
Vivre Solidaire
Wallonie Aventure Nature Tourisme (WANT)
Women in Action
Yambi Developpement
Z'Amis de Zoé (Les)
Zéphyr
Zero Waste Belgium
Zététique théâtre



AVEC LE SOUTIEN DE :

