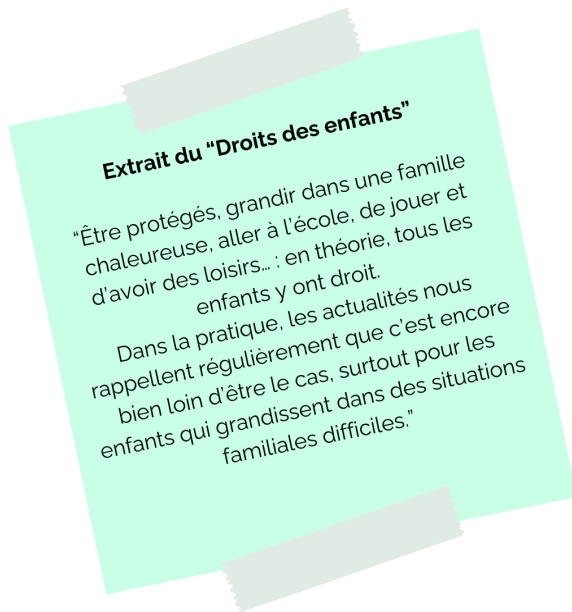
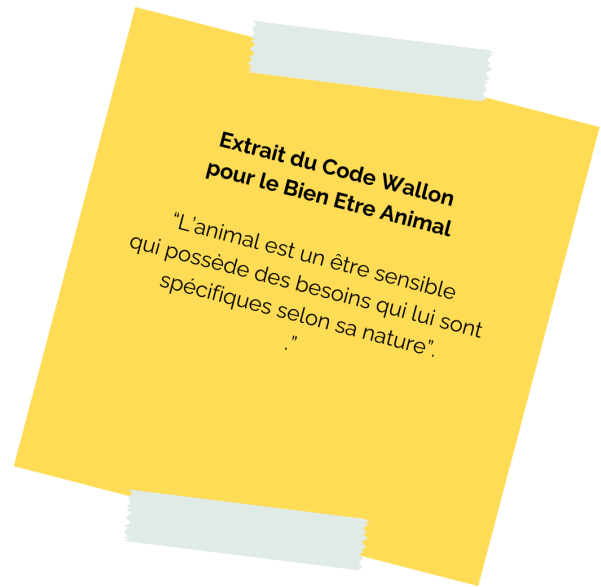


L'asbl Poney Club de Buisseret,

acteur de cohésion sociale et lieu de sensibilisation au bien-être animal.



Convention des Droits de l'Enfant, Unicef¹



Code Wallon du Bien être animal².

par Fabienne Vanbersy

Chargée de missions pour l'Asbl Poney Club de Buisseret
235 rue du Chauffour - 6181 Gouy-lez-Piéton (Courcelles)
+32 493 56 37 16

Envie d'en savoir plus, de nous aider: <https://pcbuisseret.be/dons/>

¹ <https://www.unicef.fr/convention-droits-enfants/>

² <https://bienetreanimal.wallonie.be/files/documents/BEA-code-web.pdf>



Poney Club de Buisseret Asbl

Poney Club Qualifié LEWB

Reconnu par la Fédération Wallonie-Bruxelles

Initiative Economie Sociale



Rue du Chauffour, 235 – 6181 Gouy-lez-Piéton/Belgique – Tél. +32(475) 20.03.57

<http://www.pcbuisseret.be> – contact@pcbuisseret.be

INTRODUCTION

Le secteur associatif aujourd'hui

Être une ASBL en 2024, c'est se mobiliser pour une société plus juste et humaine. Mais c'est aussi être soumis à des obligations de professionnalisation et devoir surmonter une succession de crises. Économique (2008) Covid, inondations, flambée des prix de l'énergie, indexation des salaires... Depuis plus de dix ans, les crises se suivent et ne se ressemblent pas. Même si elles ont bien un point commun : celui de fragiliser la société et les associations qui la font tourner.

Pour beaucoup d'observateurs, cette conjoncture pourrait avoir des effets dévastateurs sur le secteur associatif, dont une augmentation significative des disparitions de ces structures (problèmes de trésorerie, faillites, etc).

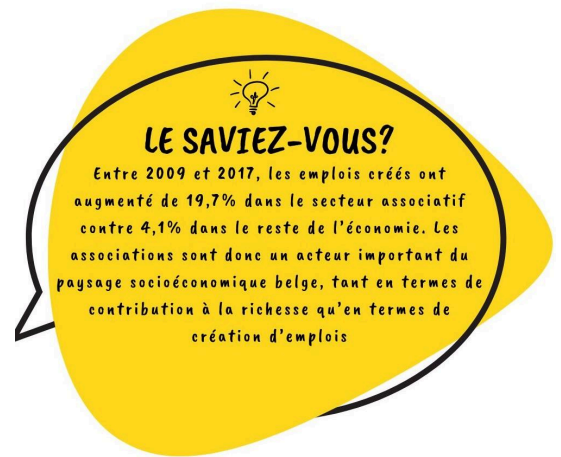
Ce scénario s'avérerait catastrophique ! En effet, le secteur associatif est indispensable à notre société et doit être protégé et soutenu. Comme le soulignait la Fondation Roi Baudouin dans une étude publiée en 2020 :

- si le rôle joué par les ASBL face aux défis sociétaux (actuels et futurs) est crucial
- son poids économique actuel est déjà considérable.

Aujourd'hui, plus que jamais, les besoins et les attentes du secteur associatif, dont la pierre angulaire est la solidarité, changent et se diversifient. En effet, il fait face à de nombreux défis qui l'oblige à se réinventer, sans pour autant compromettre son identité profonde.

Qu'il s'agisse d'emploi, de santé, de sport ou de culture, les ASBL (plus de 140.000 en Belgique - 12.6% de l'emploi salarié total belge* ont inventé -et continuent de le faire- des actions et des dispositifs qui transforment notre quotidien. Il n'est pas un domaine de la société qui ne bénéficie de cette richesse, pas plus qu'il n'est une catégorie de la population pour laquelle des associations ne sont pas investies.

Le secteur associatif est en pleine évolution, c'est indéniable. L'adoption du Code des sociétés et des associations a changé sensiblement la pratique au sein des ASBL



Aujourd'hui, il est attendu des responsables associatifs qu'ils soient de véritables responsables d'entreprises à profit social.

Et, les défis ne s'arrêtent pas là... Les ASBL doivent également s'adapter à l'évolution et à la modernisation de notre société : crise sanitaire, révolution numérique, nouveaux modes de financement, urgence climatique dont une prise de conscience plus accrue du bien-être animal... Pour assurer la longévité de leur structure, les responsables d'ASBL vont devoir innover, oser et se lancer sur le chemin de la professionnalisation et du développement de compétences.

Encore faut-il trouver l'impulsion de changer... Les responsables d'ASBL ont souvent "la tête dans le guidon" et n'ont pas toujours le temps ni l'énergie nécessaire pour revoir leurs modèles de gestion.

Un rôle crucial dans la sphère politique

Le secteur associatif joue également un rôle très important dans le monde politique. En effet, l'action associative et ses diverses compétences constituent un puissant levier dans la conquête de développement de mécanismes de solidarité sociale et d'acquis sociaux, dans la sensibilisation du grand public ou bien encore dans la participation démocratique ainsi que dans l'encouragement de l'éducation populaire. La sphère associative tient dès lors le rôle d'interface entre la société et le monde politique. Indéniablement, la démocratie gagne à avoir un monde associatif fort, véritable intermédiaire entre le citoyen et le politique, dont l'expertise peut en guider l'action. Les associations ont besoin du politique et de son intérêt. Et l'inverse est tout aussi vrai !

Les ASBL ont besoin d'assurer structurellement leur survie financière

En Belgique, l'Etat sous-traite une série de ses missions à nombre d'ASBL. Bien que celles-ci soient essentielles au fonctionnement de notre pays, **le financement public ne s'avère pas suffisant** pour une partie de ces structures. En Belgique francophone, le secteur associatif reste, en effet, insuffisamment financé structurellement.

Face à la problématique qui nous préoccupe, il est urgent que le financement du secteur associatif et plus globalement du Non-Marchand fassent l'objet d'actions coordonnées et articulées entre les différents niveaux de pouvoir. Ce financement, c'est l'affaire de tous et de toutes, et notamment des partis politiques. Vous avez en effet entre les mains la possibilité de pérenniser et de soutenir au mieux le secteur associatif !

Mais il est aussi nécessaire de **valoriser** auprès des ASBL les innovations au niveau financier: les **outiller** au mieux afin qu'elles apprennent à limiter leur dépendance aux fonds publics et à **diversifier** leurs sources de financement.

Les ASBL sont actrices du bien-être sociétal et agissent là où il est difficile d'intervenir pour le secteur public. Elles ont néanmoins besoin d'être accompagnées et conseillées pour réussir au mieux leurs missions. Il est nécessaire que leur contribution à la société soit reconnue et soutenue par le secteur public. Reconnecter et renforcer le lien entre ces deux acteurs permettrait également de faciliter, voire d'initier de nouvelles rencontres qui feraient évoluer les ASBL, en créant des collaborations et synergies. La connexion (ou la reconnexion) entre les secteurs publics, les fédérations, le secteur marchand et les ASBL est

incontournable afin d'identifier et valoriser leurs rôles complémentaires, leurs responsabilités et conduire à plus d'échanges et d'efficacité dans l'accompagnement des projets menés.

Notre association dans son secteur

Le secteur équestre³:

Notre poney club est un centre équestre particulier de par son statut d'asbl, reconnue Initiative d'Insertion Sociale fonctionnant selon le système sociocratique et intégrant une ferme pédagogique (il est membre de la Fédération Belge des Fermes d'Animations) . Dans l'objectif de transmission de savoir et de respect de l'outil « animal », le PC Buisseret offre une expérience transformative en contact avec la nature à des enfants de 4 à 14 ans de toutes conditions sociales.

Il fonctionne comme une école d'équitation, proposant un apprentissage structuré et encadré de cette discipline sportive: si la méthodologie d'apprentissage s'appuie sur l'action ludique, la formation du cavalier-ère s'appuie sur un parcours académique dicté par sa Ligue Equestre.

Quelques chiffres (Source: LEWB):

- Le secteur équestre belge représente un impact économique d'environ **1 milliard d'euros**
- La Belgique compte environ **440 000 équidés déclarés** sur son territoire dont la plus forte présence dans le Hainaut (11%)
- La Belgique a la plus forte densité de chevaux au monde, soit **11 chevaux par km²**
- La Belgique compte plus de **100 000 cavaliers**; 40% sont affiliés à la LEWB. (les pony games sont la 5ème/11 discipline en termes de nombre d'affiliés)
- La Belgique compte plus de **1 000 clubs, centres équestres et écuries**
- En termes d'emplois, et en se basant sur la règle utilisée en 2016 : 20 chevaux = 1 ETP(calcul pondéré IFCE) 0,55 direct / 0,45 indirect 135.000 chevaux en Wallonie = **6.750 ETP** (directs et indirects)

Mais les chevaux sont aussi des animaux ayant une utilité sociale, éducative et thérapeutique : le nombre de fermes équestres, pédagogiques, centre de médiations animales, centre d'hippothérapie, d'éthologie...etc...a explosé ces 10 dernières années.

A cela s'ajoute la volonté de sensibiliser au bien être animal.

Car la problématique du bien-être animal acquiert une importance grandissante dans la société : en effet, la conscientisation des citoyen.nes et des associations sur les conditions de vie et/ou de détention des animaux prend de plus en plus d'ampleur. Parallèlement à cela, le rapport subjectif et émotionnel de l'humain à l'animal occupe une place prépondérante dans les débats, qu'il s'agisse de la réaction émotionnelle forte induite par certains animaux (par ex. de compagnie) ou au contraire la relative indifférence quand il s'agit d'animaux générant, la plupart du temps, peu de sympathie (par ex. les espèces dites "nuisibles"), ou qui peuvent être considérés comme des biens de consommation (par ex. les animaux de production). Ce rapport complexe entre humain et animal a des conséquences sur la compréhension du bien-être de l'animal.

En outre, nous constatons que les différents niveaux de pouvoir (européen, régional, local) prennent actuellement des mesures visant à sensibiliser les citoyen.nes ou (futur-es) responsables d'animaux aux besoins et au bien-être des animaux, et que du matériel didactique et informatif est déjà mis à disposition ou soutenu par les différentes instances⁴

Notre poney club est un acteur fiable et reconnu par les instances de la Ligue Equestre

³ <https://www.montlesoie.be/storage/documents/eZte6G6MYDVgHy6fkeRuerggALUEWzKhMI5XTybd.pdf>

⁴ Fondation Roi Baudouin déc 2023

Le secteur extrascolaire:

Si notre asbl est un club sportif, affilié à la Ligue Equestre Wallonie Bruxelles, qui a pour objet l'enseignement de l'équitation, c'est aussi

- un lieu qui favorise le développement socio-psychomoteur global de TOUS les enfants;
- un espace inclusif de rencontres, d'intégration, de diversité et d'échanges pour les familles de la région du Centre et de Charleroi.
- un membre de la commission ATL de Courcelles et un membre actif du secteur des activités extrascolaires.
- une ferme d'animation (membre de la FBFA)

Il participe donc grandement à la cohésion sociale de sa région.

En 2017, CARINE VASSART et CLAIRE KRAMME de LA FONDATION ROI BAUDOIN⁵ ont mis en évidence, l'importance des activités extrascolaires comme facteur d'intégration sociale des familles précarisées:

L'enfance est cette période-clé de la vie où tant de choses se jouent et se nouent : acquisition du langage, confiance en soi, relation aux autres, équilibre physique et psychologique, développement social, cognitif et émotionnel. Les bases qui sont jetées à ce moment-là conditionneront dans une large mesure la scolarité de l'enfant, sa vie sociale et professionnelle, sa santé, son bien-être physique et mental – bref, tout son avenir de citoyen. **L'extrascolaire est reconnu comme un levier efficace pour améliorer les conditions d'intégration des enfants, en particulier ceux en situation de précarité.** Ses différents avantages :

1. une fonction éducative au travers de la stimulation du développement physique, psychique et social de l'enfant; elle permet notamment de valoriser la confiance en soi de l'enfant en mobilisant d'autres compétences que celles mobilisées à l'école;
2. une fonction économique puisqu'elle facilite, à certaines conditions, la mise à l'emploi des parents - en particulier des femmes- en offrant une prise en charge avant et/ou après l'école, les mercredis, les weekends et/ou pendant les vacances scolaires.
3. une fonction sociale dans le sens où l'accueil offre des opportunités de soutien à la parentalité et peut faciliter l'inclusion de familles vulnérables.

Mettre un sport tel que l'équitation à disposition du secteur extrascolaire relève d'un véritable défi économique!

C'est pourtant cet objectif que notre club tente depuis plus de 35 ans, de poursuivre. Dans une position inconfortable, à la croisée de 2 secteurs qui sont au coeur de notre mission et constituent deux des objectifs majeurs de notre association⁶.

QUI SOMMES NOUS?

Notre poney club est un acteur important dans sa région; il est bien ancré dans le paysage communal courcellois et jouxte les communes de Chapelle-lez-Herlaimont, Pont-à-Celles et Manage avec qui il collabore régulièrement.

En quoi consiste notre offre?

- Une école d'équitation pour les enfants à partir de 4 ans
- Des stages et activités équestres extra-scolaires
- Des entraînements et des concours dans 2 disciplines (obstacle et pony games)
- L'encadrement spécifique pour le passage des brevets de la Ligue Equestre
- Une section Poney en Famille (enfants à partir de 2 ans)
- Une section poney games avec sorties en concours
- Accueil des groupes et classes dans des journées à thèmes

⁵ https://educationsante.be/rechercher-un-article/?_auteurs=roi-baudouin-fondation

⁶ Pour rappel, les objectifs de l'asbl sont clairement définis dans ses statuts: <https://www.ejustice.just.fgov.be/tsv/tsvf.htm>

- Accueil des institutions du secteur de l'enfance
- Des fêtes de familles, des fêtes de club.

Quel est notre public cible?

- Les enfants âgés de 4 à 14 ans
- Les familles avec enfants à partir de 2 ans.

Quelques chiffres:

Le poney club, en 2024, c'est:

- Un projet qui va fêter ses 36 ans d'existence, qui se remet en question et est toujours en projets, qui reste à l'écoute de ses membres.
- Le 53ème poney club de la RW sur 712 en termes de membres affiliés avec 156 enfants en ordre de licence (chiffres 2023).
- 42 séances/cours par semaine dans 4 disciplines
- 155 familles différentes accueillies dans 16 séances d'animations spécifiques "accompagnement à la parentalité"
- 320 enfants différents inscrits dans 13 semaines d'activités équestres extrascolaires (stages) scolaires
- 20 brevets équestres obtenus par ses membres
- 15 groupes et écoles venus en initiation, découverte de l'équitation et sensibilisation au bien être animal
- 4 concours/an (internes, nationaux, européens) dans 2 disciplines (CSO et Poney games)
- 39 poneys de toute taille et de tous âges, équipés chacun de leur harnachement individuel ainsi que tout le matériel de pansage.
- 3 pistes d'équitation adaptées à la progression par niveau d'apprentissage
- une équipe qualifiée de 4,75 ETP (4 salarié-es et 2 bénévoles), 1 personne en insertion Art 60, une personne en service citoyen.
- une aide ponctuelle de quelques 12 bénévoles (dont une équipe de communication motivée).

Nos missions:

- Proposer à tous les enfants, de tous horizons et de toutes cultures, et particulièrement aux familles fragilisées, une activité de découverte du monde équestre dans sa globalité au travers d'une éducation constante au respect des autres, du poney et de son environnement afin que cette activité soit une passion à laquelle il pourra éventuellement se raccrocher en période difficile.
- Insérer des demandeurs d'emploi à faible qualification par la création d'emplois accessibles à ce public, en assurant leur formation et leur accompagnement socio-professionnel.

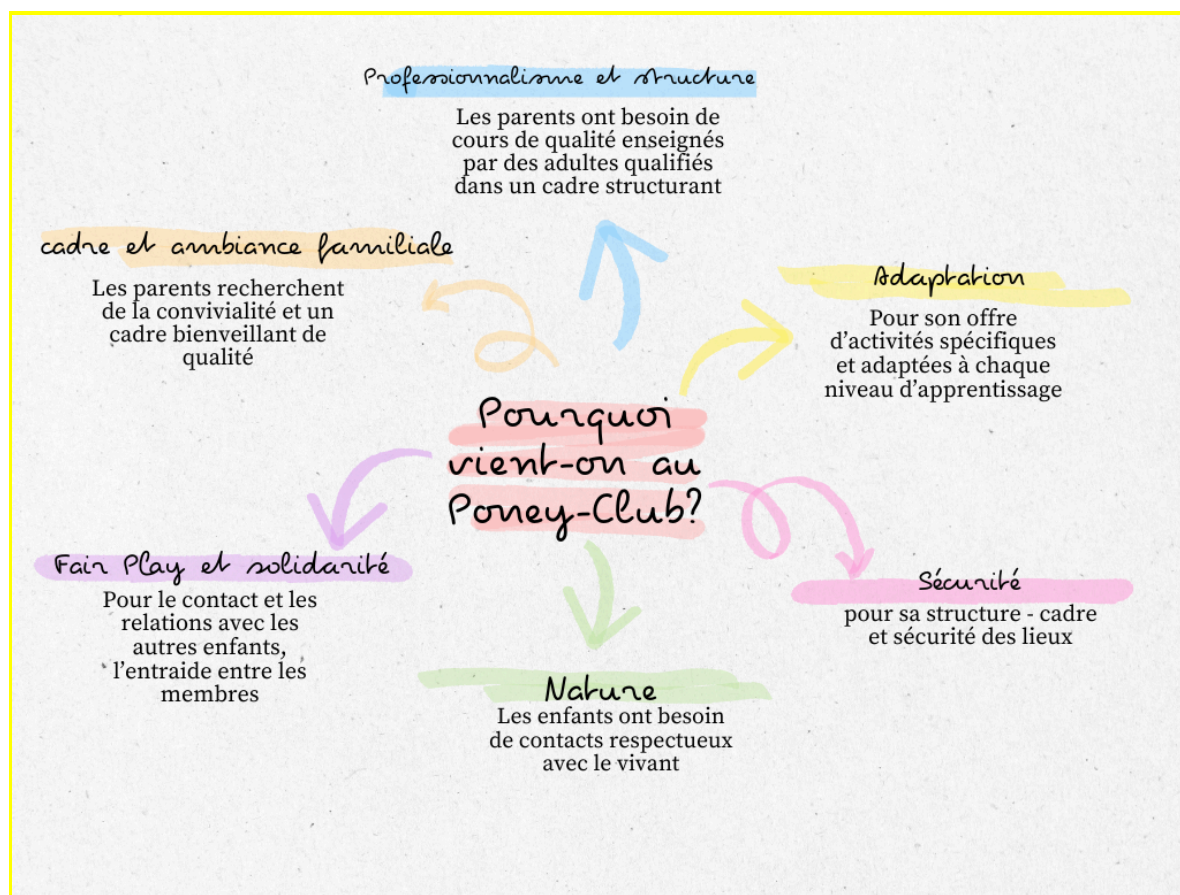
Nos valeurs:

- Comprendre pour apprendre et apprendre parce qu'on joue.
- Favoriser la mixité sociale
- Favoriser le Fair Play, la coopération et la solidarité au travers d'un sport collectif, et un sport pour TOUS.
- Favoriser l'autonomie, car l'autonomie, c'est bien plus que devenir grand.
- Sensibiliser au bien-être animal pour former des citoyens conscients et respectueux envers toute forme de vie
- Intégrer, insérer et fédérer les travailleur·euses autour d'un projet sociétal de qualité, dans les principes de l'Économie Sociale.

A quels besoins répondons-nous?

Pourquoi vient-on au poney club de Buisseret? ⁷

“pour son atmosphère familiale, pour la qualité de son écurie, pour le professionnalisme de son équipe, pour son encadrement structuré”.



Nos atouts:

- L'innovation se crée via la réflexion et l'action collective de toute l'équipe, y intégrant même ses membres (modèle ES et intelligence collective); le modèle sociocratique n'est pas loin.
- L'impact vise le développement global de l'enfant, pas seulement l'apprentissage d'un sport: c'est-à-dire son développement psychomoteur, sa capacité à intégrer les notions de bien-être animal et son développement social.
- La méthodologie ludique répond aux besoins de plaisir de l'enfant et au bien-être des animaux.
- Du point de vue équestre, la volonté de rejoindre les parcours académiques afin de rester dans les standards de la discipline afin de donner aux enfants les pré-requis indispensables pour une éventuelle carrière sportive de haut niveau.
- Un encadrement de qualité, du personnel formé avec un taux élevé d'encadrement par groupe.
- Des infrastructures adaptées au processus d'apprentissage, sécurisées, aux normes et qui respectent la juste distance entre les enfants et parents, ce qui garantit l'action pédagogique. transparente - facilité de parking (sécurisation des allées et venues)
- Une écurie de poneys éduqués, formés et adaptés à chaque niveau d'apprentissage et taille des enfants et dont le bien-être est au centre des préoccupations de l'équipe.
- Un club house chauffé et confortable, permettant aux parents de suivre les leçons grâce aux grandes baies vitrées sans perturbations des séances.
- Une sellerie adaptée et éducative, entretenue régulièrement.
- Une offre de casier à louer.

⁷ Résultat d'un sondage auprès des membres en 2022

- Point de vue gestion: Excellente relations avec fournisseurs/propriétaires très soutenant et solidaires du projet.

Qualité des prestations:

- Exclusivité enfants sur poneys- pas d'adultes & pas de chevaux
- Un cadre d'activités structurant
- Un haut taux d'encadrement
- Un taux d'absentéisme proche de zéro dans notre équipe et une stabilité des enseignants avec une équipe éducative motivée et impliquée qui est en formation continue au sein du club spécifiquement à l'accueil des enfants et des familles.
- Un bien-être animal confirmé, un encadrement vétérinaire, maréchal et ostéopathe professionnels et sans "rabais économique et une vigilance accrue du personnel d'entretien.
- Une approche pédagogique et une méthodologie originale basée sur le jeu: un enfant ne joue pas pour apprendre mais il apprend parce qu'il joue : les poneys games. Cette méthodologie est le socle de notre pédagogie; elle a un double objectif: détendre l'enfant débutant afin de permettre l'intégration des apprentissages mais aussi, qui évite la lassitude et l'ennui de leçons monotones. Elle participe au développement psychomoteur global de l'enfant en participant à son bien-être et à celui de son poney.
- Des petits groupes d'âge et de niveau, le projet pédagogique est basé sur l'individualisation et respecte le rythme d'apprentissage de l'enfant. Il est varié: sur 7 séances de cours, l'enfant aura 5 séances de mise en selle, 1 séance de jeux et 1 balade. Cela en ayant à chaque fois, un poney différent qui assurera une meilleure intégration des apprentissages également. Ce programme débouche sur l'enseignement de l'équitation plus académique, allant vers des entraînements et perfectionnement spécifiques.
- La possibilité de parrainer un poney et d'avoir avec lui une relation privilégiée
- Une approche éthologique dans toutes les activités, une éducation constante au bien-être animal et une participation active aux soins donnés aux animaux.

Nos faiblesses:

- Notre isolement géographique (pas de transport en commun)
- Notre faible taux de subvention
- Le sport a une réputation de sport coûteux et inaccessible
- Vieillesse de notre écurie dont le coût pèse de plus en plus sur nos finances
- Un budget encore trop serré
- Une communication qui manque de professionnalisme en terme d'outils actualisés; il manque un-e Community Manager
- Clientèle de plus en plus exigeante
- Vieillesse des installations
- RH insuffisante pour le poste de management et coordination (volet administratif) et pour le poste de maintenance et entretien des bâtiments (manque 1ETP)

Notre plus value et impact sur nos familles bénéficiaires:

- Intégration des notions de solidarité, tolérance, acceptation des différences, gestion des frustrations au travers de toutes les activités
- Volonté d'accessibilité: de genre, de situation socio-économique des familles, de capacité physique et mentale des enfants ce qui permet d'avoir une mixité sociale étendue, seule vraie solution de progression démocratique⁸
- Intégration des personnes peu qualifiées (salarisées ou bénévoles) avec un accompagnement individualisé; fortes mobilisations de bénévoles
- Sensibilisation au monde du vivant, animal et végétal et s'inscrire dans le respect de l'environnement et de l'écologie
- Bien-être de nos animaux et politique de respect pour nos poneys âgés et/ou malades

⁸ ■ Pourquoi notre association a fait le choix de la mixité sociale.pdf

Table ronde 1:

CONCILIER ACCESSIBILITÉ DES ACTIVITÉS EXTRASCOLAIRES POUR LES FAMILLES ET VIABILITÉ DU SECTEUR : COMMENT RELEVER CE DÉFI EN 2024?

Selon un analyse tirée de AlterEcho -n° 479 - dec 2019 (<https://www.alterechos.be/une-tartine-dans-le-cartable-ou-une-activite-extrascolaire/#note>)

Les chiffres parlent d'eux-mêmes. Plus de 30% des enfants de 1 à 15 ans vivant dans un ménage à risque de pauvreté ne peuvent pas exercer régulièrement des activités de loisirs en dehors du logement, contre 3% des enfants vivant dans un ménage sans risque de pauvreté.

Antoinette Servais, chargée de projets chez Bruxelles Accueil et Développement pour la jeunesse et l'enfance (Badje), énumère les bienfaits des activités extrascolaires:

«Ces activités permettent à l'enfant d'acquérir de nouvelles compétences en dehors de celles travaillées dans un cadre plus formel et scolaire. Elles renforcent l'estime de soi, stimulent la curiosité, travaillent la cohésion sociale, la vie de groupe, l'esprit de coopération, la participation... Elles permettent à l'enfant d'exprimer ce qu'il veut, ce qu'il aime.»

Au-delà du coût, d'autres barrières se dressent entre les enfants en situation de pauvreté et les activités extrascolaires. La mobilité en est une. *«Pour certaines familles, c'est difficile de se déplacer pour se rendre sur le lieu de l'activité»*, remarque-t-on chez Badje. Un constat d'autant plus constaté en milieu rural.

Autre obstacle: l'offre d'activités extrascolaires accessibles à un public défavorisé est nettement insuffisante.

Faciliter l'accès à l'extrascolaire va de pair avec d'autres revendications portées par le secteur de l'enfance et de la jeunesse. Réformer en profondeur les rythmes scolaires, notamment, et y intégrer de façon cohérente l'accueil extrascolaire pour tous. Refinancer le secteur, également, pour tendre vers la gratuité des activités et éviter les dérives possibles. Car, comme l'indique La Ligue des familles, *«sans un investissement financier et une valorisation du secteur par les pouvoirs publics, l'accueil extrascolaire ainsi que son accessibilité et sa qualité sont voués à disparaître au profit de pratiques marchandes insécurisantes et excluantes»*.

La Fédération Wallonie-Bruxelles semble prêter une oreille attentive aux revendications du secteur. Sa déclaration gouvernementale accorde une place *«aux activités extrascolaires diversifiées à haute valeur pédagogique, accessibles à tous les enfants»* et à *«la construction d'une politique éducative cohérente mêlant scolaire et extrascolaire»*. Du côté de Badje, *«on a espoir que les choses bougent»*. La Ligue des familles s'en félicite également, mais attend de voir. *«Il faut des moyens considérables pour atteindre cet objectif visant à tendre vers l'accessibilité pour tous, souligne Damien Hachez, chargé d'études. Nous verrons comment le gouvernement va réussir à atteindre ses ambitions. Le défi est de taille.»*

Au poney club, la question est sur la table depuis la crise sanitaire qui avait mis l'association en danger.

Suite à la seconde crise (augmentation des prix, particulièrement en matière de coûts salariaux qui représentent 55% du budget) le poney club a dû, hélas, procéder à une augmentation substantielle de ses tarifs et a fait le choix de mettre en place des dispositions spécifiques pour les familles concernées par cette problématique:

- Des leçons payables sans engagement sur de longues périodes: à la séance en initiation et par cycle de 7 semaines pour les cours collectifs
- Un système de récupération des heures de cours non prestées
- Une assurance et cotisation annuelle qui n'est payable qu'après 4 ou 5 leçons, plusieurs semaines pour s'assurer que l'enfant aime le sport avant de s'investir pour 1 an.
- Une donnerie gratuite de matériel et équipement spécifique à la pratique de l'équitation

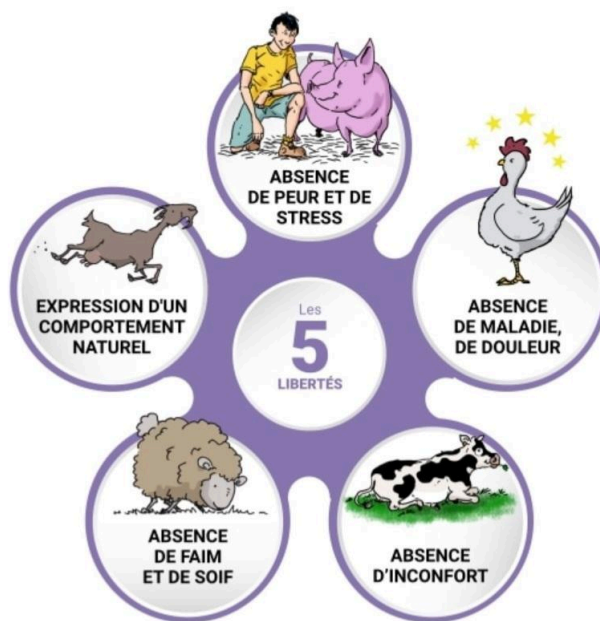
- Une affiliation au dispositif “art 27”
- Une première séance d’essai est gratuite
- Des journées où les activités sont gratuites (portes ouvertes, st Nicolas...)
- La mention “le prix ne doit pas être un frein à la participation” apparaît sur les communications lors de toute activité, incitant les familles à venir en parler avec nous; si le cas se présente, on discute et on fait des propositions acceptables pour la famille concernée.
- Des tarifs très bas dans les produits du clubhouse.

Débat: Qu' en pensent les participants? Quelles solutions peuvent être avancées? Quels conseils donner aux associations de l' extrascolaire?

Table ronde 2:

COMMENT INTÉGRER LE CONCEPT DU BIEN-ÊTRE ANIMAL AU SEIN D' UNE FERME PÉDAGOGIQUE ET SENSIBILISER LES FAMILLES ET LEURS ENFANTS À LA THÉMATIQUE DE FAÇON CONCRÈTE:

La définition historique du bien-être animal est basée sur les cinq libertés, définition opérationnelle qui permet de mettre en œuvre le bien-être animal et les outils d'évaluation



En 2018 l’ANSES, équivalent AFSCA pour la France a défini le bien-être animal comme étant l’« *État mental et physique positif lié à la satisfaction de ses besoins physiologiques et comportementaux, ainsi que de ses attentes. Cet état varie en fonction de la perception de la situation par l’animal* ». Cette définition souligne que le bien-être est d’abord un état mental et émotionnel qui ne peut pas se résumer à la satisfaction de besoins physiologiques. Une approche plus compliquée à mettre en œuvre dans les élevages. La solution pour améliorer le bien-être des animaux ne viendrait-elle pas du One Welfare, un seul bien-être ? Ce concept met en avant l’interdépendance dans les élevages du bien-être des animaux et du bien-être des personnes qui s’occupent des animaux.

En savoir plus:

<https://youtu.be/EZrLBY8Dok4>

<https://youtu.be/QzPM8L-t3zY>

Et au Poney Club, ça se passe comment?

C'est au travers de toutes ses activités, tant dans son école d'équitation que dans ses autres sections (stages, accueil des groupes et des écoles, poney en famille, etc...) que l'équipe met en pratique les principes du bien être animal:

- Dès les premiers contacts entre l'enfant et son poney, nous favorisons une approche basée sur les principes de l'éthologie, simple et pratique, empreinte de bon sens et émaillée des connaissances indispensables en physiologie équine, dans un langage compréhensible par le jeune enfant..
- Pour les cavaliers confirmés, le travail de notre équipe s'adapte à la discipline choisie et pratiquée
- Notre méthodologie tient compte et encourage la bonne volonté des poneys afin d'obtenir un partenariat durable. L'enfant va apprendre que l'obéissance de son poney ne peut être pas considérée comme un acquis mais bien qu'elle se gagne par le respect, la confiance et la considération mutuelle.
- Nous veillons toujours à travailler dans les meilleures conditions pour développer les potentiels de chacun et extraire le meilleur du poney sans avoir à l'agresser.
- Nos priorités : harmonie, performance, respect du bien-être et de la santé de nos poneys

Les plus belles victoires sont celles obtenues avec l'assentiment des deux participants.

Le poney club s'inscrit dans une démarche d'éducation à l'environnement, et poursuit en permanence son objectif de sensibilisation au bien-être animal: un acte engageant!

Il est inscrit dans la démarche des Fermes Francophones d'Animations et adhère à sa charte de valeurs (<http://www.fermedanimation.be/index.php/a-propos-de/>)

COMMENT?

1. De par son projet pédagogique et son objet social: En mettant à disposition ses installations, son équipe pédagogique, ses animaux de la petite ferme et une écurie de 50 poneys, notre équipe crée des expériences engageantes et mémorables qui encouragent la compréhension et le respect envers les animaux. Cela contribue à promouvoir des attitudes positives et des actions responsables envers tous les êtres vivants
2. De par son choix d'équipe: L'équipe éducative, avant d'être porteuse de **projets**, est porteuse de **valeurs** qu'elle partage avec ses pairs et qu'elle confronte à d'autres systèmes de valeurs, sans en imposer les siennes. Le bien-être animal est une question socialement vive. Socialement, car c'est un sujet qui questionne toutes les strates de la société, du citoyen qui s'interroge sur son propre rapport à l'animal au consommateur qui au travers de son acte d'achat peut influencer les pratiques dans les élevages. Le bien-être animal dépasse la seule sphère agricole. Vive, car le bien-être animal amène à des débats qui peuvent être houleux lorsque les points de vue sont antagonistes et que chaque partie prenante campe sur ses convictions sans prendre en compte les avis contrastés. Au poney club, cette thématique et conception du travail avec les animaux s'invite dans les entretiens de recrutement (politique des ressources humaines) mais aussi dans les entretiens de fonctionnement et d'évaluations du personnel.
3. Par une politique respectueuse et reconnaissante envers ses animaux malades ou vieillissants: Le poney club a une politique extrêmement respectueuse et reconnaissante envers les poneys qui sont soit trop vieux pour travailler, soit porteurs d'un handicap ou qui ne peuvent plus être montés pour diverses raisons...

Divers aménagements sont effectués, une attention particulière leur est portée et aussi, nous sensibilisons nos membres à cette problématique; il arrive que nous trouvions des "familles d'accueil" pour leur confier ces poneys; c'est à dire des personnes qui seraient capables de leur offrir une fin de vie décente et respectueuse. Cette solution est ponctuelle et soumise à des règles et un engagement strict de la part de la famille d'accueil.

Mais, il est important de trouver un équilibre entre la responsabilité envers les animaux et la viabilité financière de l'ASBL, c'est une question difficile pour tous les dirigeants de cercle équestre. Les revalidations se déroulent en COMPLÉMENTARITÉ avec l'équipe : vétos, entraîneurs, groom...

4. De par le choix de sa pédagogie spécifique: Issue de la discipline anglaise des "ponygames" (jeux équestres spécifiques organisés pour les jeunes cavaliers et leurs poneys., qui peuvent inclure des épreuves d'adresse, de vitesse, et d'agilité à cheval), porteuse de valeurs éthiques. En tant que telle, elle

est un précieux véhicule pour promouvoir la collaboration, la compétition éthique, la responsabilité envers les animaux ainsi que le plaisir et le respect mutuel, tant pour le cavalier que pour sa monture.

5. Enfin et surtout, par sa méthodologie et le contenu de ses programmes pédagogiques:

- favoriser la découverte de la nature et de ses habitants sur le terrain, et leur permettre d'établir un lien avec leur environnement
- immerger dans l'environnement et éveiller la curiosité du monde animal et végétal,
- transmettre les savoirs et savoir-faire liés au monde animal et végétal, anciens et modernes.
- favoriser une meilleure compréhension des milieux qui nous entourent (milieux naturels, urbains, périurbains), et donc apporter des connaissances, qu'elles soient naturalistes, écologiques, sociales et en matière de protection et de bien-être animal. Pour cela, la petite ferme pédagogique, créée en 2019 (en pleine pandémie!) propose deux outils récurrents:
 1. les séances de Poney en Famille
 2. les activités "Vie à la ferme" et de "Pansage et Soins aux poneys" pendant les stages. Ces deux dernières activités qui occupent 50% du temps des enfants en stage sont de véritables initiations et apprentissages à la connaissance des animaux: les poneys bien sûr mais aussi ceux de la petite ferme pédagogique

Des outils ponctuels viennent compléter cette offre: les journées "Dans les bottes de mon enfant" qui permettent aux parents d'apprendre à accompagner leurs enfants dans leur sport préféré et les "Prépa-brevets": véritable préparation à devenir un cavalier complet".

Eduquer à l'environnement et au respect du vivant n'est pas une mission anodine. C'est un acte engageant par lequel l'éducateur, sans aucun prosélytisme, invite les personnes qu'il côtoie à être dans la nature, dans leur environnement rural ou urbain, à s'y frotter et s'y confronter... à rencontrer les animaux quels qu'ils soient dans leur propre environnement dans sa complexité, à le toucher, le sentir, le parcourir, l'imaginer, l'expérimenter, le penser et le réfléchir, le construire, le modifier ou le conserver... à comprendre et à respecter ses besoins.

NOS PROPOSITIONS

Les revendications du secteur associatif sportif incluent généralement des questions de financement, d'infrastructures, de formation et de promotion du sport, tandis que les clubs équestres ont des préoccupations spécifiques liées au bien-être animal, à la réglementation équine et aux installations adaptées⁹

La captation de ressources dans le contexte des organisations à but social doit être réalisée de manière à soutenir la réalisation de leur mission et de leurs objectifs sociaux. Cela implique de mobiliser des ressources financières, humaines et matérielles pour répondre aux besoins de la communauté ou du public cible, tout en restant aligné sur leur mission sociale. Il est essentiel que ces ressources soient utilisées de manière efficace et transparente pour atteindre les objectifs sociaux de l'organisation.

Pour déployer son projet, notre association, Initiative d'économie sociale, est un modèle socio-économique (MSE) qui vise à transformer la société dans le long terme et qui repose sur trois piliers :

- l'engagement associatif sous des formes variées des salariés, des bénévoles, relations avec les fournisseurs, les membres.
- l'hybridation des ressources financières gage d'indépendance, public et privés
- et les coopérations stratégiques.

Dans un contexte de fortes mutations de l'environnement et des financements associatifs, notre capacité à maîtriser et piloter ces trois piliers reste encore très hétérogène.

Nous adoptons prioritairement une lecture gestionnaire de notre projet (« Comment sécuriser et diversifier nos ressources à court terme ? ») alors que nous devrions adopter une lecture stratégique et visionnaire pour mieux piloter l'asbl:

⁹ <http://www.cwbc.be/actualites/soutenir-le-secteur-des-sports-equestres>

Nous attendons du monde politique qu'il soutienne ce type de démarches auprès des acteurs locaux; pas seulement en paroles mais bien en actes concrets.

EXEMPLE:

A bout de solutions et d'idées, en 2023, le CA a décidé de se faire accompagner et coacher par une équipe de l'[asbl Toolbox](#) afin de travailler sur cette vision stratégique et d'assurer la pérennisation de ses activités.

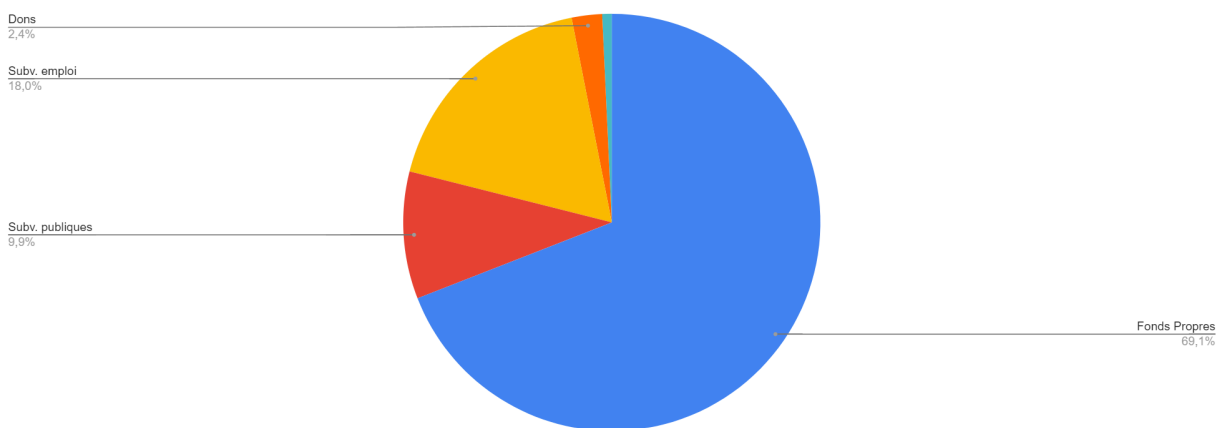
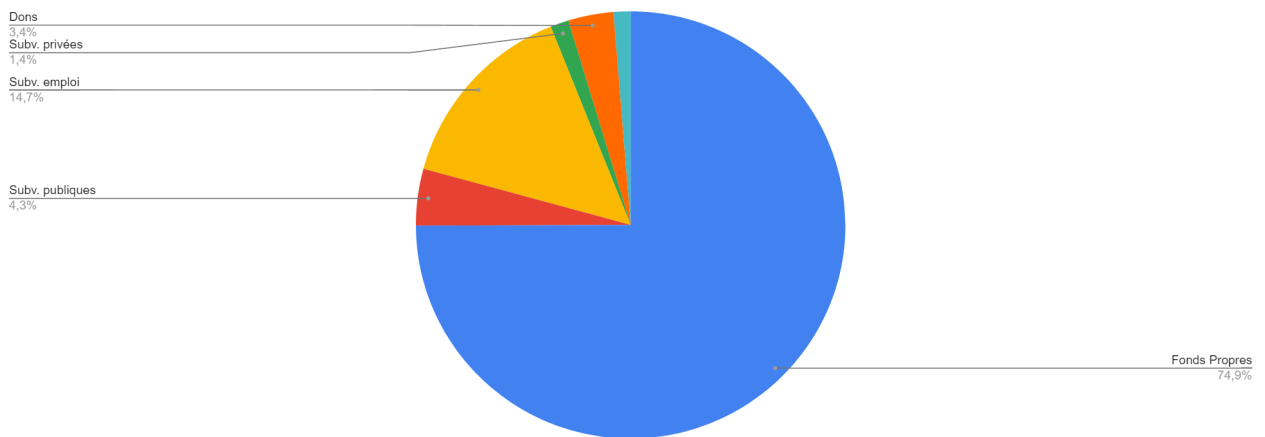
Coût exceptionnel de ce coaching: 500€/an (c'est une très belle opportunité) mais cela ne pourra se faire qu'une seule année! Nous demandons que ce coût soit supporté de même que le coût des formations données à nos équipes - 2500€/an (actuellement partiellement prises en charge par la FRP -merci!); notre CP (144) ne donne aucun soutien.

Selon le rapport LEWB 2019



Comme pour beaucoup d'ASBL, le plus compliqué chez nous c'est l'aspect aléatoire des financements: cela complique grandement la confection du budget.

2022 - 2023



C'est compliqué de gérer une association avec uniquement des cotisations et les revenus issus des membres car c'est là que les inégalités se dessinent.

Augmenter son chiffre d'affaires en passant par une augmentation unilatérale des prix est injuste et ne répond pas à notre objectif social.

Les autres revenus actuels sont des revenus aléatoires, issus des dons et des appels à projets. Comme on existe depuis plus de 30 ans, on sait qu'il y a des bonnes et des moins bonnes années et qu'on pourra toujours s'en sortir, mais ça reste très inconfortable car les frais fixes sont toujours là et ces dernières années, ils augmentent de façon vertigineuse! (ex en fin avril, il faut renégocier notre contrat énergie): Dès qu'il y a des appels à projets, on essaie de rentrer des dossiers. Mais c'est compliqué parce qu'ils financent soit des choses très innovantes - donc on innove mais on ne parvient pas à maintenir le structurel - soit du matériel et pas des salaires.

C'est un problème difficile à résoudre car, en tant qu'ASBL, on ne sait pas et ON NE VEUT PAS faire payer les services aux bénéficiaires à la valeur de ce que cela nous coûte. Cela est incompatible avec notre objet social prioritaire.

Par ailleurs, notre politique de responsabilité envers les animaux malades ou vieillissants au sein d'une association sans but lucratif (ASBL) peut avoir des implications financières et opérationnelles importantes, ce qui pourrait potentiellement mettre en péril la survie de l'organisation. : il est essentiel d'élaborer des critères de décision clairs pour déterminer quand les soins pour un animal malade ou vieillissant deviennent financièrement insoutenables. Grâce à notre équipe thérapeutique (vétérinaire, ostéopathe, maréchal ferrant, éthologue) et à notre réflexion en équipe pédagogique, nous avons pu prendre des décisions éthiques et responsables sur la meilleure façon de gérer ces situations.

Explorez des partenariats avec d'autres associations ou organismes qui pourraient être en mesure de fournir des ressources supplémentaires ou partager les coûts liés aux soins des animaux malades ont été envisagés.

Nous communiquons de manière transparente avec les membres de l'ASBL et la communauté sur les défis financiers liés aux soins des animaux malades ou vieillissants. Nous sensibilisons le public à la nécessité de soutenir financièrement l'organisation pour garantir la continuité de ses activités.

En ce sens, notre agrément à la défiscalisation des dons via l'asbl Arc en Ciel, nous aide beaucoup.

Comment élaborer une stratégie à long terme pour faire face à ces défis. Et notamment, la mise en place d'un fonds de réserve pour les soins vétérinaires, la diversification des sources de financement, et l'exploration de solutions créatives pour réduire ces coûts.

Notre poney club n'attend pas un financement complet, il est capable d'assurer 3/4 de ses besoins...mais il manque ce soutien structurel qui lui permettrait de se consacrer encore plus à nos bénéficiaires et non à la recherche de cette partie de rentrées ou subsides ou dons qui permettrait d'équilibrer son budget. Si nous y parvenons de justesse, il reste que nous ne pouvons envisager aucun nouveau projet ni investissement. Nos bâtiments vieillissent et nous pouvons compter sur un propriétaire compréhensif et collaborant (pour rappel 450€/mois en 2024 pour l'ensemble de bâtiments).

Nous avons bénéficié à 2 reprises de subvention pour la rénovation de nos pistes d'équitation mais au prix de dossiers extrêmement lourds et coûteux pour une petite asbl et toujours partiellement, cela signifie qu'il faut toujours trouver les fonds pour avancer des sommes importantes, le budget manquant et gérer les retards de la liquidation du subside: il faut donc pouvoir prévoir à l'avance la trésorerie qui sera nécessaire; Dans le passé cela a engendré des déficits que le poney club comble toujours actuellement (heureusement, cela se termine!). La formidable mobilisation que nous avons constatée lors de la crise sanitaire nous a prouvé que l'associatif peut se mobiliser pour sauver et pérenniser un projet; mais nous avons besoin de soutien et de reconnaissance du monde politique.

Concrètement nous demandons qu'un vrai partenariat de financement soit installé: fonds propres/subventions publiques.

Cela nous permettrait de :

- conserver la motivation de l'équipe dirigeante intacte,
- de conserver et étendre nos dispositifs sociaux à destination des familles précarisées
- de conserver notre politique de mixité sociale
- d'assurer le bien-être de nos animaux

Nous demandons une meilleure connaissance du terrain par nos politiques et la prise en compte de la position et du caractère spécifique des asbl équestres et des fermes d'animations, écartelée entre le secteur social extrascolaire, le secteur sportif et le secteur agriculture/BEA qui en cas de difficulté, se renvoient la balle. Cette situation engendre des complications administratives et freine l'accès aux aides publiques.

Enfin, nous soutenons le secteur équestre dans sa demande d'une seule voix que le taux de 6 % soit étendu à tous les chevaux, quelle que soit leur race et leur utilisation. Cette demande vise non seulement l'élevage et le commerce d'équidés, mais également toutes les activités connexes visant l'élevage, l'entretien, les soins, la vente et l'hébergement des chevaux, y compris le suivi vétérinaire et d'autres occupations ayant un lien avec le secteur, mais aussi la formation et l'entraînement des cavaliers, des jockeys, des meneurs et, bien sûr, des chevaux. En d'autres termes, la demande concerne le secteur des chevaux au sens du terme le plus large sachant que cette disposition est en vigueur en France depuis le 1er janvier 2024.

Nos besoins:

- RH: la possibilité d'avoir un poste de direction TP, correctement rémunéré (actuellement, tous les salaires sont au même barème!), éventuellement sous APE supplémentaire ou l'ajout d'un mi-temps administratif (la gestion actuelle repose sur 1 seule personne, dont le salaire reste trop bas au regard du travail fourni¹⁰ Cela devient compliqué et engendre un stress qui repose sur une seule personne, ce n'est pas viable à long terme - savoir si nous serions éligibles à des subventions EU: Interreg (priorité 4?) - Maribel -

¹⁰<https://docs.google.com/spreadsheets/d/12JVedvOe54wyxPyzEnqLH0VcS0ZICo6/edit?usp=sharing&oid=117162814545651292058&rtpof=true&sd=true>

- un subvention récurrente et non facultative aux activités globales équivalente à 30.000€/an sur base d'un RA (donc basé sur le nombre global d'activités). Nous estimons qu'à l' instar d'une piscine ou d'un club communal, notre asbl devrait être soutenue par les pouvoirs communaux afin de continuer des investissements réguliers afin d'apporter, service, confort et bien être aux pratiquants comme aux équadés qui sont des partenaires quotidiens et relancer une politique de projets
- une subvention minimum (voire facultative) pour la maintenance dans nos infrastructures (chaulage annuel, remplacement des outils agricoles indispensables au maintien de la sécurité et utilisation des pistes et prairies)
- Des solutions pour faciliter l' accessibilité géographique: si notre club est idéalement situé en termes d'activité et de sécurité, il est nettement défavorisé en termes d'accès en transport en commun (aucune ligne de bus); nous demandons une réflexion collective pour faire émerger des propositions à ce sujet.

Conclusion

A notre échelle et avec nos petits moyens, oeuvrer pour un monde plus juste et plus équitable, combattre l'ultralibéralisme et redonner le goût à l'action collective dans nos sociétés en proie à l'individualisme et au chacun pour soi, réaffirmer les valeurs de partage et de solidarité face aux inégalités et aux injustices créées par la mondialisation capitaliste.